



Numéro 15 - Septembre 2011

## la lettre

## Édito

Le journal de la Communauté de Communes du Pays de Valois

## Sommaire



Chères Valoisiennes, chers Valoisiens,

Le Valois dans son ensemble vient d'être frappé par la disparition brutale de Jean-Claude Nau, vice-président de la Communauté de Communes du Pays de Valois, maire de Péroy-lès-Gombries.

Avant 1997, il avait participé à la réflexion et à l'élaboration des statuts, du Schéma directeur et du projet de territoire en vigueur au sein du Syndicat d'études et de programmation, le SEP Valois-développement, prémices de notre communauté de communes.

Depuis la création de la Communauté de Communes du Pays de Valois (CCPV) le 1<sup>er</sup> janvier 1997, il participa à ses travaux. Il s'en occupait avec enthousiasme, s'investissant fortement notamment sur les sujets culturels, les services à la population et la vie associative.

À mes côtés vice-président depuis 2008, il n'a pas ménagé sa peine pour nourrir la réflexion sur le Schéma de Cohérence Territoriale (SCoT) qui doit être prochainement approuvé par l'ensemble

du Conseil communautaire, et sur le nouveau Projet de territoire auquel nous travaillons depuis plusieurs mois.

Ce Schéma de Cohérence Territoriale arrive à terme, après deux enquêtes publiques. Il prend le relais du Schéma directeur approuvé en 1995, et entrera en vigueur au 1<sup>er</sup> janvier 2012 pour une durée de dix ans. Il prévoit les grands axes d'organisation du territoire, et je vous invite tous à vous rendre sur le site internet de la communauté de communes pour vous informer sur les contenus du plan d'aménagement et de développement durable (PADD) et du document d'orientations générales (DOG), établis sur les bases du diagnostic et de l'état initial de l'environnement.

Il nous reste à présent à le mettre en application et à en mesurer les résultats et l'impact.

Dans le même temps, nous réfléchissons au nouveau Projet de territoire et à l'évolution correspondante des statuts de la CCPV.

Enfin, dans ce numéro, le dernier de ce format, vous trouverez comment la CCPV utilise les deniers publics. Vous y trouverez aussi des informations sur l'actualité économique de notre territoire...

Je vous souhaite une bonne lecture !

**Arnaud FOUBERT,**  
Président de la CCPV  
Maire de Crépy-en-Valois

*Trois cordialement*

Édito p.1

Dossier p. 2-3

Budget 2011

Actualités de la CCPV p. 3-6

Le Parc du Chemin de Paris est lancé  
Les « pépins » nous ont ouvert leurs portes  
Quand la CCPV soutient ses porteurs de projet  
Soyons ensemble attentifs à nos agents de la collecte  
Insertion/Santé : besoin de vous déplacer ? Pensez Valois mobilité !  
Centre aquatique du Valois, souvenez-vous il y a un an...  
Valois emploi, présentation

Manifestations 2011 p. 7

Centre multiservices du canton de Betz  
Équi'Oise 2011  
Quand la CCPV va à la rencontre de ses habitants

Deux communes du Valois p. 8

Glaignes  
Orrouy

## Jean-Claude Nau nous a quittés

Jean-Claude Nau, vice-président de la CCPV et maire de Péroy-lès-Gombries est décédé le mercredi 14 septembre 2011.

La Communauté de Communes du Pays de Valois, son Président Arnaud Foubert, ses élus et ses personnels s'associent à la douleur de ses proches.

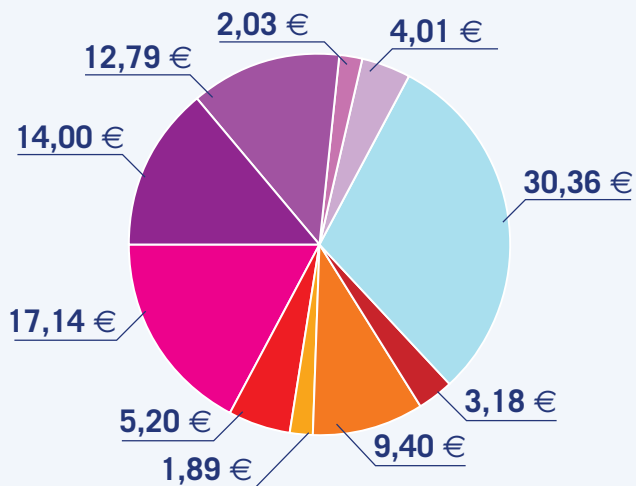
À la CCPV, il travaillait plus particulièrement sur les services à la population et la culture. C'était un élu très impliqué. Il nous manquera.

Dossier

# Budget 2011 de la CCPV

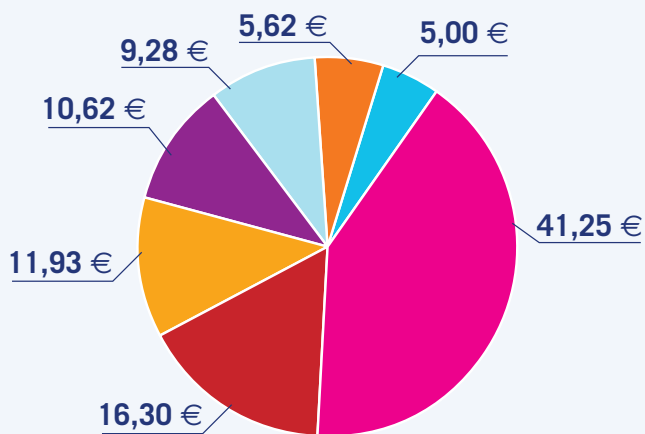
Le 31 mars, les délégués communautaires de la CCPV ont voté, à l'unanimité, le budget qui leur a été proposé.

## Les recettes pour 100 €



- Subventions et participations
- Taxe locales
  - Taxe d'habitation
  - Taxe foncière sur les propriétés bâties
  - Taxe foncière sur les propriétés non bâties
  - Contribution foncière des entreprises
- Taxe d'enlèvement des ordures ménagères
- Emprunt
- Dotation globale de fonctionnement versée par l'État
- Fond de compensation de la TVA (récupération de la TVA)
- Autres

## Les dépenses pour 100 €



- Environnement
  - Déchets ménagers
  - Eau - Assainissement
- Loisirs sportifs
  - Centre aquatique
  - Gymnases
- Service départemental d'incendie et de secours
- Aménagement du territoire
  - Schéma de Cohérence Territoriale
  - Observatoire
  - Logement
  - Voirie
  - Construction d'équipements
  - Voie Verte
  - Transports à la demande
- Moyens généraux
- Développement économique et emploi
- Loisirs culturels
  - Culture musicale
  - Actions associatives

## Les recettes

Environ 16 millions d'euros, soit, 303 euros par habitant en moyenne. À noter : tenant compte des retombées de la crise économique mondiale et consciente des difficultés qu'elle engendre pour la population, la Communauté de Communes du Pays de Valois n'a pas augmenté les taux des taxes des ménages depuis deux ans.

## Les dépenses

Environ 12 millions d'euros pour les dépenses de fonctionnement.

Depuis plusieurs années, elles sont maîtrisées et ne progressent que modérément, et ce, malgré les frais d'exploitation du Centre aquatique du Valois.

Les dépenses d'investissement, quant à elles, représentent 3,3 millions d'euros. Ce montant est en baisse par rapport aux années précédentes. En effet, n'apparaissent plus les sommes qui étaient consacrées à la construction du Centre aquatique intercommunal (qui a ouvert ses portes au printemps 2010). Pour mémoire, le coût global de cet équipement était de 16,8 millions d'euros. La CCPV a demandé et obtenu de nombreuses subventions, ce qui ramène son investissement net à environ 7 millions d'euros, ce qui est peu pour une piscine sport et loisir de nouvelle génération.

Soucieuse du développement durable de son territoire, la CCPV consacre plus de 40% de ses dépenses à l'environnement (principale-

ment la collecte, le transport et le traitement de nos déchets).

Viennent ensuite les loisirs sportifs pour plus de 16%. À noter : le transfert de la gestion du gymnase Gérard-de-Nerval de la commune de Crépy-en-Valois à la CCPV. Il s'agit-là d'un quatrième gymnase intercommunal.

La participation à la gestion du Service départemental d'incendie et de secours (SDIS), compétence du Conseil général, représente presque 12% des dépenses intercommunales.

Les services fonctionnels ou moyens généraux représentent une part stable du budget, à 9% des dépenses (hors masse salariale).

Enfin, les loisirs culturels constituent 5% de nos dépenses.

## Le Parc du Chemin de Paris est lancé

*La zone d'activités économiques intercommunale (ZAEI) située à Nanteuil-le-Haudouin a été baptisée : Parc du Chemin de Paris.*

Vous l'avez sans doute déjà aperçu depuis la nationale 2, le premier bâtiment de la ZAEI est sorti de terre. Les travaux de construction ont commencé mi-juillet 2010, la livraison des locaux est intervenue fin avril 2011, Système U a ouvert le 18 juin et c'est le 23 juin que l'ensemble a été inauguré.

Le propriétaire est le groupe Système U. La plate-forme nanteuillaise dessert une soixantaine d'entrepôts de la marque, situés dans le nord de la France et dans la région francilienne.

Les retombées pour le Pays de Valois sont positives. Depuis l'ouverture, ce sont quelque 100 emplois qui ont été créés sur le site, essentiellement pourvus par des Valoisien.

Le Parc du Chemin de Paris s'étend aujourd'hui sur 18 hectares. D'autres entreprises s'y planteront prochainement.



© CCPV, A. Pitet

C'est depuis ces quais que les denrées sont expédiées dans les entrepôts de la marque Système U dans le nord de la France et en région francilienne.

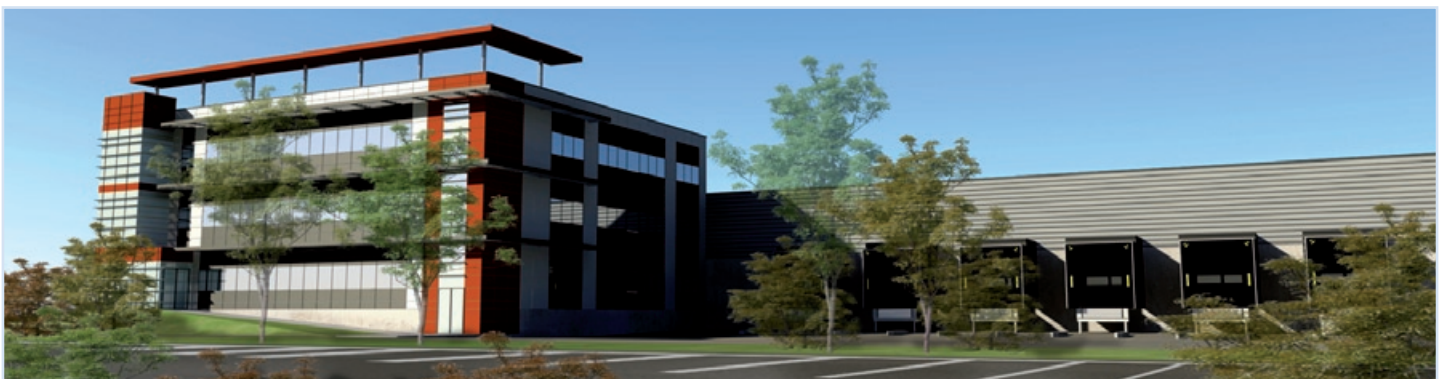
### + d'infos :

Service développement économique de la CCPV  
Julie Mahé, responsable  
Tél. : 03 61 58 91 90  
Mél : [economie@cc-paysdevalois.fr](mailto:economie@cc-paysdevalois.fr)



© CCPV, A. Pitet

Le 23 juin 2011, jour de l'inauguration de l'entrepôt Système U, Arnaud Foubert, président de la Communauté de Communes du Pays de Valois, a exprimé toute sa satisfaction sur la création de plusieurs dizaines d'emplois sur le territoire.



Le bâtiment Système U en images de synthèse.

Actualités de la CCPV

# Les « pépins » nous ont ouvert leurs portes

*Basée au Plessis-Belleville, la pépinière d'entreprises, Espace Valois Entreprendre, a organisé une journée Portes ouvertes le 8 avril dernier.*

Les nombreux visiteurs ont pu découvrir les locaux et rencontrer les personnes qui accompagnent au quotidien les entrepreneurs « pépins ». Créé en 2000, l'Espace Valois Entreprendre est une réalisation de la Communauté de Communes du Pays de Valois. Il est géré par l'association AIDEFI (Association interentreprises pour le développement de l'emploi, la formation et l'insertion). Le 40<sup>e</sup> créateur a été accueilli en février 2011.

En plus de 10 ans, ce sont 82 emplois qui ont été créés sur le territoire (dont 35 salariés). Pour les organisateurs, cette journée Portes ouvertes a été l'occasion d'échanger avec des futurs porteurs de projet, des acteurs du monde économique (banquiers, experts comptables...) mais aussi des élus du Valois et plus largement des élus picards et franciliens. Ils ont découvert le fonctionnement de cet outil support à la création d'entreprise.



© CCPV, A. Pitet

De gauche à droite : Anne-Sophie Sicard, vice-présidente de la CCPV en charge du développement économique, Éric Woerth, député de l'Oise et maire de Chantilly, et Jean-Marc Naudet, président d'AIDEFI, ont présenté aux visiteurs studieux les atouts que peut représenter une pépinière d'entreprises pour un entrepreneur débutant.



© CCPV, A. Pitet

Les futurs porteurs de projet sont venus en nombre pour se renseigner sur le fonctionnement d'une pépinière d'entreprises.



© CCPV, A. Pitet

Éric Woerth, député de l'Oise et maire de Chantilly, est venu en voisin pour visiter la pépinière.

## + d'infos :

Espace Valois Entreprendre  
Tél. : 03 44 60 68 68  
Mél : pepiniere@cc-paysdevalois.fr  
[www.espace-valois-entreprendre.fr](http://www.espace-valois-entreprendre.fr)

## Quand la CCPV soutient ses porteurs de projet

*Au printemps 2011, la CCPV a organisé la première édition d'«Ils entreprennent dans le Valois». Avec son partenaire, Oise-Est Initiative, ils ont présenté au public et à la presse les entrepreneurs du Pays de Valois qui ont été soutenus en 2010.*

La Communauté de Communes du Pays de Valois est l'un des membres fondateurs de la plateforme Oise-Est Initiative qui a été créée en septembre 1999. Depuis plus de 10 ans, sur le Pays de Valois, 566 porteurs de projet

ont été reçus, 115 créations ou reprises ont été financées par un prêt d'honneur à 0 % favorisant ainsi la création ou le maintien de 235 emplois. Ce sont plus de 890 000 € qui ont été prêtés à des créateurs et repreneurs d'entreprise du Pays de Valois. Plus qu'un financement, le partenariat entre la CCPV et OEI permet de proposer aux créateurs et repreneurs d'entreprise du territoire un accompagnement et une expertise technique. Chaque entreprise aidée bénéficie également d'un suivi individuel pendant ses premières années d'activité.

## Dernière minute :

Nous venons de l'apprendre : Caroline Danne, qui fait partie des entrepreneurs aidés en 2010, vient d'être désignée lauréate du Valois pour les *Trophées de l'initiative 2011* qui auront lieu au Théâtre impérial de Compiègne le 20 octobre prochain. Cette manifestation, organisée tous les deux ans, met en avant la réussite de créateurs et repreneurs d'entreprise qui ont été aidés dans le cadre du partenariat avec Oise-Est Initiative.

Caroline a créé une entreprise de maraîchage biologique installée à Morienvall, Le potager du Rouge-Gorge.

## + d'infos :

Service développement économique de la CCPV  
Julie Mahé, responsable  
Tél. : 03 61 58 91 90  
Mél : economie@cc-paysdevalois.fr



© CCPV, A. Pitet

C'est le 28 mars 2011, au centre d'affaires EGB du Plessis-Belleville, que les porteurs de projet soutenus en 2010 ont reçu leur prêt d'honneur. Les représentants de la CCPV et d'OEI posent avec les entrepreneurs.

## Actualités de la CCPV

# Soyons ensemble attentifs à nos agents de la collecte

*Chaque année en France, 1 équipier de collecte sur 8 est victime d'un accident du travail et la profession déplore plusieurs morts par an.*

C'est sur la base de ce constat que le Syndicat national des activités du déchet (SNAD) a lancé une campagne de sensibilisation pour que nous prenions conscience des difficultés

rencontrées par les agents de la collecte dans leur travail au quotidien.

N'oublions pas que ces hommes et ces femmes, parfois fortement exposés à un environnement hostile, travaillent chaque jour pour assurer l'évacuation de nos déchets, et ce quelles que soient la météo ou la circulation. Prenons conscience de ces difficultés et appliquons quelques règles simples pour y remédier :



**... respectons sa sécurité !**

- Respectons son espace de travail : stationnement et distances de sécurité
- Evitons de surcharger les bacs
- Ne mettons pas de déchets dangereux (solides/liquides), coupants ou piquants

**Nicolas, équipier de collecte, travaille chaque jour pour notre environnement...**

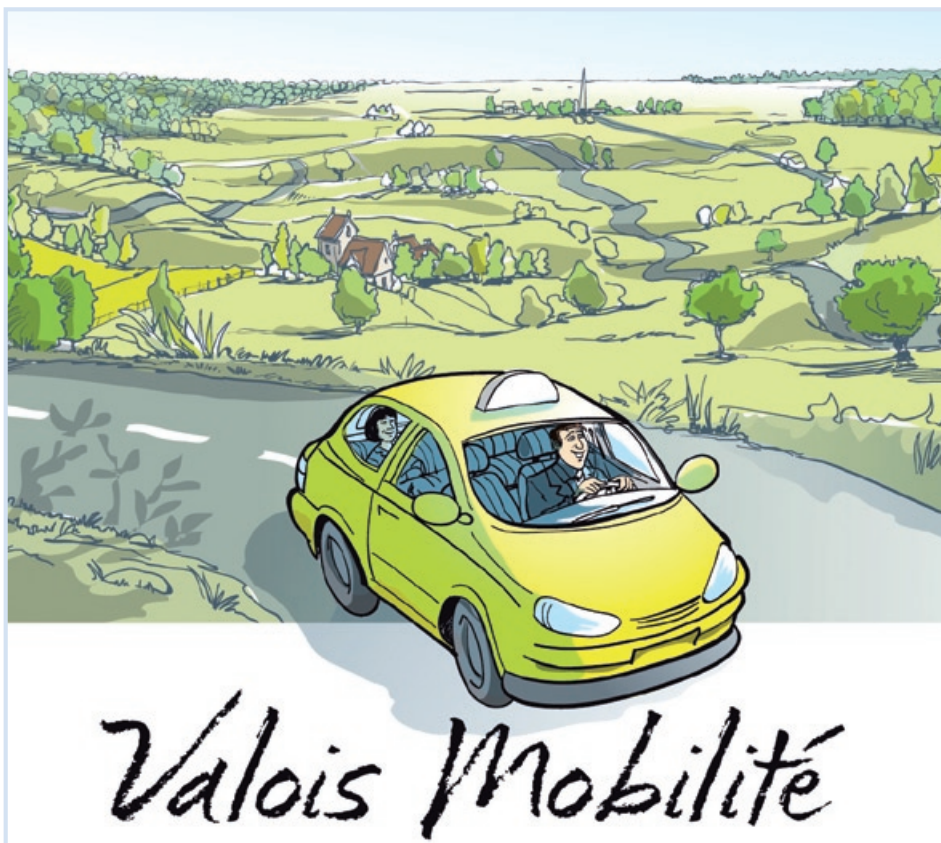
**SNAD**  
Syndicat National des Activités du Déchet

- **Respectons leurs déplacements :** stationnement et distances de sécurité
- **Évitons de surcharger nos poubelles**
- **Ne mettons pas de déchets dangereux** (solides ou liquides), coupants ou piquants.

## + d'infos :

Service environnement et déchets de la CCPV  
Sylvie Lamoureux, responsable  
Tél. : 03 44 88 30 91  
Mél : [environnement@cc-paysdevalois.fr](mailto:environnement@cc-paysdevalois.fr)

## Insertion/Santé : besoin de vous déplacer ? Pensez Valois mobilité !



**Valois Mobilité**

*Valois mobilité est un service proposé par la CCPV. C'est une aide aux déplacements dans le cadre d'une démarche d'insertion professionnelle ou d'un rendez-vous médical ou paramédical.*

### Qui peut utiliser ce service ?

**Insertion sociale et professionnelle :** bénéficiaires du RSA ; demandeurs d'emploi de longue durée (DELD) ; jeunes en recherche d'emploi inscrits à la Mission locale.

**Médical ou paramédical :** tous les habitants, sur la base de déplacements non pris en charge par la caisse d'assurance maladie.

## + d'infos :

Conditions, tarifs  
Centrale de mobilité  
Tél. : 03 44 63 09 94  
Mél : [valois.mobilite@cc-paysdevalois.fr](mailto:valois.mobilite@cc-paysdevalois.fr)

## Actualités de la CCPV



# Centre aquatique du Valois, souvenez-vous il y a un an...

**Ouvert au public au printemps 2010, le Centre aquatique du Valois a été inauguré il y a presque un an, en septembre 2010, le 17 exactement.**

Depuis, ce sont plus de 300 000 entrées qui ont été comptabilisées (public, scolaires, associations, espace forme et activités). Un beau succès pour cette piscine sports et loisirs de nouvelle génération. On peut dire que cet

équipement intercommunal a su trouver son public.

### Souvenez-vous...

Parmi les très nombreux invités présents à l'inauguration, figuraient deux nageurs picards venus faire une démonstration de leur art pour le plus grand plaisir de tous.

Alors déjà médaillés aux championnats d'Europe de Budapest 2010, Mélanie Henique et Jérémy Stravius ont depuis fait reparler d'eux. Ils se sont illustrés aux championnats du monde de Shanghai cet été, où ils ont porté haut les couleurs de la Picardie. Jérémy a remporté l'or au 100 m dos et l'argent au 4x100 m et 4x200 m. Quant à Mélanie, c'est du bronze qu'elle ramène sur ses terres pour s'être distinguée au 50 m papillon.

Encore bravo à ces deux champions d'exception qui sont en plus très sympathiques.



Inauguration du Centre aquatique du Valois : Arnaud Foubert, président de la CCPV en compagnie de deux champions de natation picards, Mélanie Henique et Jérémy Stravius.

### + d'infos :

Centre aquatique du Valois  
Tél. : 03 44 59 11 30

## Le saviez-vous ?

Comme l'annonce ce visuel que vous verrez sur certains bus, la CCPV accompagne vos

enfants au Centre aquatique dans le cadre des activités natation dispensées pour les élèves des écoles primaires. Il s'agit de la prise en charge de ces coûts de transport par votre Communauté de Communes.



## Valois emploi - Association intermédiaire À votre service

**Près de chez vous depuis plus de 15 ans**  
Notre rôle est d'offrir des missions de travail en répondant aux besoins réguliers ou ponctuels de tous les utilisateurs.

### Vous êtes ?

Agriculteurs - Artisans - Associations - Collectivités locales - Commerçants - Entreprises ou Particuliers\*.....

\*Tous types de paiement acceptés dont le CESU préfinancé, prestations déductibles de vos impôts à hauteur de 50 % des factures réglées (selon loi de finances en vigueur).

### Vous avez des besoins de personnel ?

Aide agricole, emplois du bâtiment et de l'environnement, filière petite enfance, emplois de manutention, emplois de nettoyage, emplois de service en hôtellerie, emplois administratifs, événementiel, service à la per-

sonne (ménage, repassage, jardinage, garde d'enfants + 3 ans, petit bricolage, nettoyage pierre tombale, etc).

En tant qu'employeur, Valois emploi se charge de toutes les formalités administratives ainsi que du suivi de son personnel.

### Vous cherchez une activité ?

Nous vous proposons des missions de travail en rapport avec vos compétences et un accompagnement professionnel et personnalisé.

N'hésitez pas à parler de nos services autour de vous. Ensemble nous contribuerons à aider chacun à améliorer sa qualité de vie par la mise en relation d'une personne qui a besoin d'un service et d'une autre qui a besoin de travailler.

Les valeurs de solidarité, d'égalité et de dignité sont au cœur de notre fonctionnement. Quelle que soit votre demande, n'hésitez pas, contactez-nous.

### + d'infos :

Valois emploi  
40 rue Charles Lemaire  
60440 Nanteuil-le-Haudouin  
Tél. : 03 44 88 56 35  
Mél : valoisemploi@wanadoo.fr  
Bureaux ouverts du lundi au vendredi,  
9h-12h / 13h30-17h (16h30 le mercredi)

## Manifestations 2011

## Le tout nouveau Centre multiservices du canton de Betz

*Le bâtiment regroupant les services à la population du canton de Betz a ouvert ses portes au public fin 2010 et a été inauguré le 7 avril 2011 en présence de nombreux invités.*

C'est sous un soleil magnifique et généreux que la municipalité de Betz, la Communauté de Communes du Pays de Valois, la MIEF et le Centre social rural ont inauguré officiellement le Centre multiservices du canton de Betz, en présence de nombreux élus isariens.

Les habitants bénéficient désormais d'un centre multiservices qui rassemble, sur un seul et même site : une médiathèque-bibliothèque, un espace public numérique (site d'initiation ou de perfectionnement à l'outil informatique et internet) : Picardie en ligne, un guichet-relais de la MIEF (Maison de l'Emploi et Mission Locale) et le centre social rural du canton de Betz.



© CCPV, J-L Démarez

Un moment tant attendu : la coupure du ruban. À vos ciseaux ... prêts... coupez !, de gauche à droite : Arnaud Foubert, président de la CCPV, Éric Woerth, député de l'Oise et maire de Chantilly, Philippe Boulland, député européen, vice-président de la CCPV et président de la MIEF, Nicolas Desforges, préfet de l'Oise, Colette Thellier, maire de Betz et Louis-Michel Bonté, sous-préfet de Senlis.



© CCPV, J-L Démarez

Les élus ont visité les lieux, notamment la médiathèque-bibliothèque qui propose un grand choix de livres, CD, cassettes. Grâce au site Internet (<http://betz.bibli.fr/opac/>), les utilisateurs peuvent suivre leur compte à distance (gestion des emprunts, réservation, vérification des disponibilités).

## Équi'Oise 2011 : bivouac en Vallée d'Automne

*La CCPV a accueilli la 8<sup>e</sup> édition d'Équi'Oise à Morienval et Fresnoy-la-Rivière pendant le week end des 20 et 21 août.*

Organisée par le Comité départemental du tourisme équestre (CDTE), cette manifestation rassemble chaque année cavaliers et meneurs (attelages) et constitue l'événementiel permettant de fédérer les pratiquants de l'Oise.

Ce sont quelque 150 cavaliers qui se sont baladés et ont offert aux visiteurs un spectacle haut en couleur. Rendez-vous l'année prochaine à Beauvais. (+ d'infos : [www.rando-equestre-oise.com](http://www.rando-equestre-oise.com)).



© CCPV, I. Vincent

Au village Équi'Oise, des baptêmes poney sont organisés pour les plus jeunes.



© CCPV, I. Vincent

Les participants ont « randonné » tout le samedi en Vallée d'Automne.

## Quand la CCPV va à la rencontre de ses habitants

*En 2011, la CCPV a tenu salon : Habitat du Valois en mai et Agenda 21 crépynois début septembre.*

La deuxième édition du Salon de l'habitat du Valois s'est déroulé les 14 et 15 mai 2011 à Crépy-en-Valois. Pour la première fois, la CCPV était présente sur l'événement. Sur son stand, les visiteurs ont pu découvrir l'ensemble de ses activités et discuter avec les élus et les techniciens présents pour les accueillir et les renseigner.



© CCPV, A. Pitet

Sur le stand CCPV, Sylvie Lamoureux, responsable du service environnement et déchets, Anne-Sophie Sicard, vice-président de la CCPV en charge du développement économique et Arnaud Foubert, président de la CCPV (de gauche à droite).

L'Agenda 21 est un projet global et concret, dont l'objectif est de mettre en oeuvre progressivement et de manière pérenne le développement durable à l'échelle d'un territoire. Il est porté par la collectivité et mené en concertation avec tous ses acteurs : élus et personnels, habitants, associations, entreprises, structures déconcentrées de l'État, réseaux de l'éducation et de la recherche (source : site internet de l'Ademe).



© SMVO

La CCPV et le SMVO (Syndicat mixte de la vallée de l'Oise) étaient côte à côte pour le lancement de l'Agenda 21 de Crépy-en-Valois.

## + d'infos sur les événements CCPV :

Service communication de la CCPV  
Caroline Guérin, responsable  
Tél. : 03 61 58 91 92  
Mél : [communication@cc-paysdevalois.fr](mailto:communication@cc-paysdevalois.fr)

## Deux communes du Valois

# Glaignes

Maire et déléguée communautaire : Marie-Paule Hardy  
378 habitants (INSEE 2007)

5,42 km<sup>2</sup>

Situation : sur la route départementale 116,  
6 km au nord-ouest de Crépy-en-Valois

Le bien-être de ses habitants est l'une des préoccupations majeures de la municipalité. En témoignent les efforts menés par la mairie tout au long de l'été. Objectif : trouver un repreneur pour la boulangerie, l'ancien propriétaire ayant cessé son activité le 31 août. Pari gagné ! La commune a fait l'acquisition des murs et a trouvé une nouvelle famille pour reprendre le flambeau. Le magasin a rouvert le 16 septembre pour la plus grande satisfaction des glaignois. Pendant ces quinze jours, ce sont Madame le Maire et les membres de son conseil municipal qui ont assuré la distribution du pain. Motivée l'équipe ! Les repreneurs ont été officiellement présentés aux habitants à l'occasion d'une cérémonie conviviale organisée par la commune dans la cour de l'école, le samedi 10 septembre. De nombreuses personnes avaient fait le déplacement, venues pour certaines des communes avoisinantes. Elles ont pu goûter aux spécialités préparées pour l'occasion par le nouveau boulanger.



Le nouveau boulanger a été présenté aux habitants le 10 septembre 2011.

Le dynamisme est le maître mot de cette bourgade. En effet, elle ne compte pas moins de 8 associations qui rythment la vie du village (Glaignes animation, Glana, les Tréteaux de Glaignes, les P'tiots Glaignois, le Club des anciens de Glaignes, Les échos de Glaignes, Vaincre les maladies Lysosomales et l'association sportive de Glaignes). Depuis 2008, la commune dispose d'une magnifique salle des fêtes de 170 m<sup>2</sup> pouvant accueillir jusqu'à 150 personnes.

L'école, qui jouxte la mairie, accueille les élèves du CM2 du RPI. À proximité immédiate, ils profitent d'une bibliothèque animée tous les mardis après-midi par une conteuse.

**Projets communaux :** révision des ralentisseurs, création de trottoirs, aménagement pour l'écoulement des eaux pluviales...

**Tourisme :** Glaignes est situé dans la vallée de la Sainte-Marie qui bénéficie d'un environnement préservé qui fait la joie des randonneurs qui empruntent le circuit des randonnées en Valois : De l'Automne à la Sainte-Marie.

Tous les deux ans, la commune participe aux 35 clochers.

**À voir :** l'église du XII<sup>e</sup> siècle, le Château anciennement occupé par les Petits Chanteurs à la croix de bois, les bords de la Sainte-Marie et son ancien moulin, les tombes des Mousquetaires, le lavoir.

# Orrouy

Maire : Daniel Gage

Délégués communautaires : Gérard Dompe et Daniel Gage

591 habitants (INSEE 2008)

16 km<sup>2</sup>

Situation : sur la route départementale 123,  
10 km au nord de Crépy-en-Valois

Tout comme son voisin Glaignes, le village d'Orrouy se préoccupe de la qualité de vie de ses habitants. C'est ainsi qu'une agence postale communale y tient guichet chaque matin. Par ailleurs, une maison de retraite médicalisée accueille les anciens et permet l'emploi d'une trentaine de salariés.



Une des entrées du village.

Les efforts fournis par la municipalité sur l'école et le périscolaire permettent aujourd'hui l'installation de jeunes couples avec des enfants. Le renouvellement de la

population est ainsi assuré et les relations intergénérationnelles encouragées.

Orrouy est membre du RPI composé de Béthancourt-en-Valois, Gilocourt, Glaignes et Séry-Magneval. Son école communale accueille les plus petits, de la maternelle jusqu'au cours préparatoire. La cantine du regroupement est y installée. Chaque jour, des dizaines d'élèves arrivent en car pour s'y restaurer.

Situé à l'orée de la forêt de Compiègne, Orrouy est l'un des atouts majeurs du patrimoine en Pays de Valois. On peut notamment y découvrir le site gallo-romain des ruines de Champlieu, classé aux monuments historiques, qui comprend un théâtre, construit en demi-cercle, et qui pouvait accueillir 3000 personnes. La Communauté de Communes du Pays de Valois en a fait le point de départ d'une randonnée balisée de près de 9 km, intitulée Les ruines de Champlieu.

**Projets communaux :** enfouissement des réseaux, transformation d'un bâtiment en un accueil groupé pour les classes, la cantine et la garderie.

**Tourisme :** participe tous les ans aux Journées du patrimoine ; les années paires, Orrouy est l'un des maillons du circuit des 35 clochers.

**À voir :** l'église du XVI<sup>e</sup> siècle.

facebook

## Nouveau : la CCPV sur Facebook

La page Facebook de la CCPV a ouvert fin juillet.

Devenez fan et ne ratez rien de son actualité (annonce des événements, des concerts...).

Accès direct depuis le site CCPV :  
[www.cc-paysdevalois.fr](http://www.cc-paysdevalois.fr)



## Journal de la Communauté de Communes du Pays de Valois

Communauté de Communes  
du Pays de Valois  
Adresse : 37bis rue Gambetta  
60440 Nanteuil-le-Haudouin  
tél : 03 44 88 05 09  
fax : 03 44 87 67 81  
mél : [info@cc-paysdevalois.fr](mailto:info@cc-paysdevalois.fr)  
site : [www.cc-paysdevalois.fr](http://www.cc-paysdevalois.fr)

Horaires  
Lundi-Mardi :  
8h30 - 12h et 13h30 - 17h45  
Mercredi-Jeudi :  
8h30 - 12h et 13h30 - 17h30  
Vendredi :  
8h30 - 12h et 13h30 - 16h30

Directeur de la publication : Arnaud Foubert  
Rédacteur en chef : Anne-Claire Choquer  
Rédacteur en chef adjoint : Caroline Guérin  
Secrétaire de la publication : Annabelle Pitet  
Création et conception : Agence Sioux  
Saint Quentin 03 23 06 60 50  
23 500 exemplaires - n°ISSN : 1296-4166

