



RAPPORT₂₀₂₄

DU CONSERVATOIRE DANSE ET MUSIQUE EN VALOIS
(DMV)

SOMMAIRE

1

Le Conservatoire

- Missions et rôle du conservatoire
- Effectifs et organisation des enseignements
- L'offre pédagogique et artistique
- Actions culturelles et pédagogiques
- Les interventions hors les murs
- Perspectives

2

Compte administratif 2024

- Les principaux postes de dépenses en 2024
- Les principaux postes de recettes en 2024
- Le compte administratif en détails

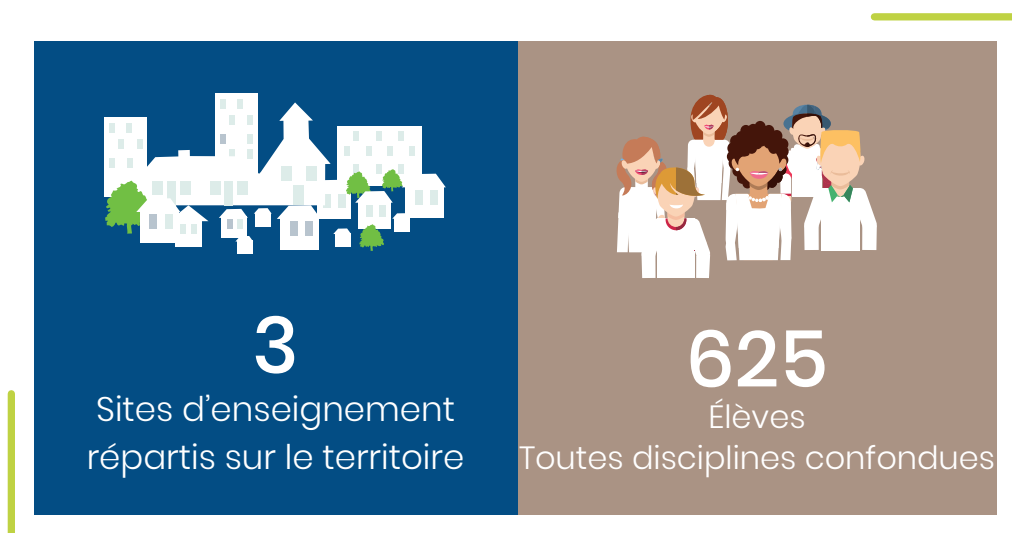
Introduction

Le Conservatoire Danse & Musique en Valois (DMV) est un service public d'enseignement artistique de la Communauté de Communes du Pays de Valois créée en mars 2019, à la suite d'une fusion des écoles associatives de danse ou de musique du territoire : l'école de musique du Valois, L'usine à Danse et l'école Erik Satie. Elle intègre également des interventions en milieu scolaire initialement proposées par le service culturel de la CCPV.

Depuis le 1^{er} janvier 2024, ce service est géré en régie dotée de l'autonomie financière. Il assure une mission de service public centrée sur l'enseignement artistique et la pratique amateur. Présent sur trois sites – Crépy-en-Valois, Lagny-le-Sec et Nanteuil-le-Haudouin – DMV offre une grande proximité avec les familles, permettant à des centaines d'élèves, de tous âges et niveaux, de s'initier ou de se perfectionner en danse et en musique.

L'objectif central du DMV est clair : **rendre la pratique artistique accessible au plus grand nombre**. Cette accessibilité se traduit non seulement par une offre diversifiée et adaptée à tous les âges et niveaux, mais aussi par une politique de proximité. En effet, le conservatoire s'attache à être présent là où vivent les habitants, en multipliant les sites d'enseignement, mais aussi en allant à la rencontre des usagers et publics. De cette manière, la pratique artistique est ouverte largement à l'ensemble de la population du territoire.

La saison 2024-2025 a été marquée par l'augmentation des effectifs, l'enrichissement des pratiques collectives et l'intensification des actions « hors les murs », notamment vers les publics scolaires, la petite enfance, les seniors et les personnes en situation de handicap. Ce rapport détaille les activités, les chiffres clés et les perspectives de développement de l'établissement.



1 LE CONSERVATOIRE

Missions et rôle du conservatoire

Le conservatoire s'articule autour de trois missions principales :

L'enseignement artistique spécialisé

Proposer un parcours structuré en danse et en musique, des plus jeunes aux adultes. Les cours s'adressent aux amateurs comme aux élèves se dirigeant vers une orientation préprofessionnelle. L'enseignement suit les recommandations du Schéma National d'Orientation Pédagogique et du Schéma Départemental des Enseignements Artistiques.

La diffusion culturelle

À travers des auditions, concerts, spectacles et galas, DMV participe activement à la vie culturelle du territoire. Ces événements valorisent le travail des élèves et enrichissent leur expérience scénique.

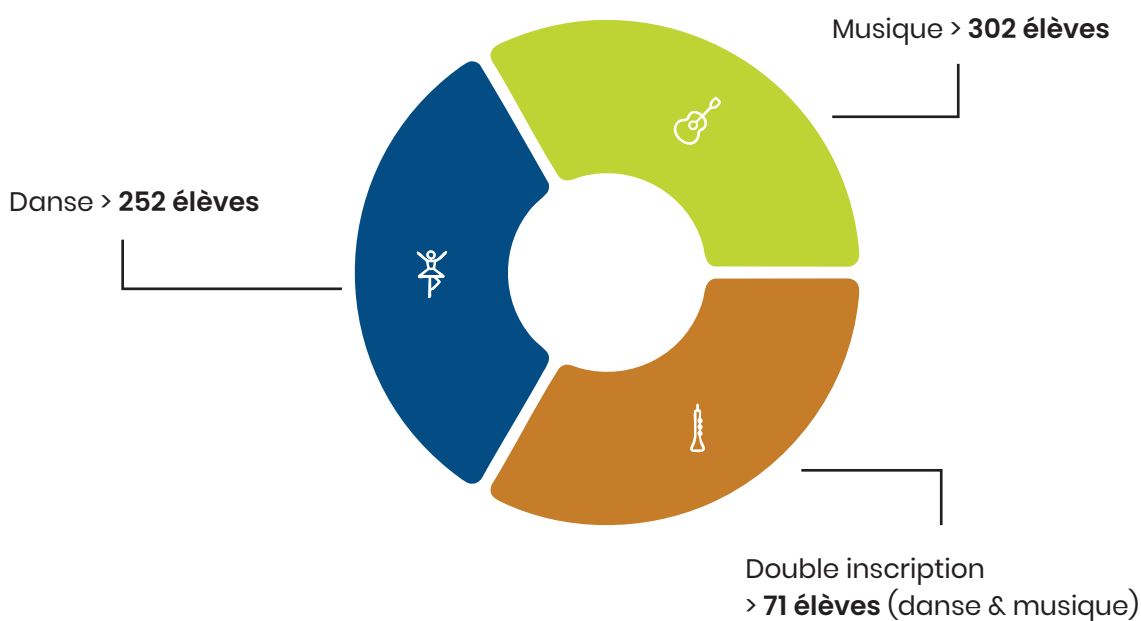
L'action éducative

Fidèle à sa mission de service public, le conservatoire mène des interventions auprès des écoles, des jeunes enfants, des personnes âgées et des personnes à besoins spécifiques.

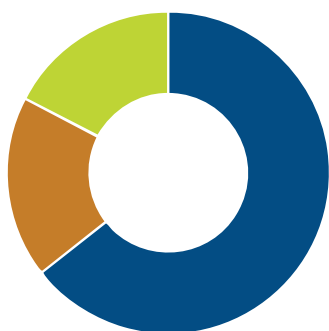
> DMV est également reconnu comme **le pôle ressource danse** par le Conseil départemental de l'Oise. À ce titre, il coordonne les évaluations de fin de cycle, accompagne les établissements et favorise les projets départementaux.

Effectifs et organisation des enseignements

À la rentrée 2024-2025, DMV a accueilli **625 élèves** (contre 575 en 2023/2024), issus de **485 familles**. Ces chiffres témoignent de la croissance des effectifs et de la confiance des familles.



Répartition par site



Équipe pédagogique

- > 24 enseignants (4 en danse et 20 en musique)
- > 328 heures d'enseignement par semaine
- > 11 152 heures sur l'année

■ Crépy-en-Valois ■ Lagny-le-Sec ■ Nanteuil-le-Haudouin

L'offre pédagogique et artistique

La danse

Trois spécialités sont enseignées :

- > **Danse contemporaine**
- > **Danse jazz**
- > **Danse hip-hop**

Des ateliers chorégraphiques complètent la formation, permettant aux élèves d'explorer la création collective et le travail scénique.

La musique

L'offre instrumentale est diversifiée :

- > **Cordes** : alto, violon, violoncelle
- > **Vents** : clarinette, cor d'harmonie, flûte traversière, saxophone, trompette, trombone
- > **Guitares** : classique, électrique, folk, basse
- > **Claviers** : piano classique, piano musiques actuelles
- > **Percussions** : batterie
- > **Chant** : lyrique, musiques actuelles

La formation musicale est intégrée à tous les cursus « musique ». Les pratiques collectives, au cœur de la pédagogie de DMV, incluent : chorales, harmonie junior, orchestres et ensembles.

Actions culturelles et pédagogiques

Auditions et concerts

La saison a été rythmée par de nombreux événements :

> 7 décembre 2024 : **Concert de Noël**
Marolles

> 14 décembre 2024 : **Auditions de Noël**
Crépy-en-Valois

> 18 décembre 2025 : **Audition piano**
Lagny-le-sec

> 30 janvier 2025 - **Audition piano**
Crépy-en-Valois

> 5 février 2025 - **Audition**
Crépy-en-Valois

> 15 mars 2025 - **Audition des vents**
Boissy-Fresnoy

> 28 mars 2025 - **Happy Hours**
Mareuil-sur-Ourcq

> 29 mars 2025 - **Concert Piano 4 mains**
Mareuil-sur-Ourcq

> 26 avril 2025 - **Concert de Chant**
Lagny-le-sec

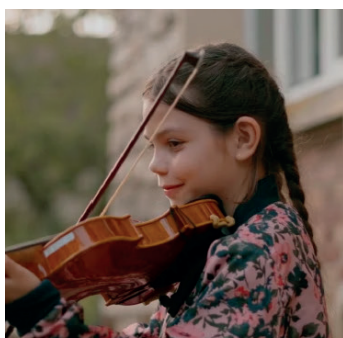
> 17 mai 2025 - **Concert MAA**
Vez

> 24 mai 2024 - **Concert Musiques Actuelles**
Crépy-en-Valois

> 25 mai 2025 - **Concert de Chant**
Crépy-en-Valois

> 25 mai 2025 - **Concert des ateliers**
Crépy-en-Valois

> 21 juin 2024 - **Fête de la musique**
Crépy-en-Valois



Les grands rendez-vous chorégraphiques

Le **Gala de danse des 28 et 29 juin 2025** est l'événement majeur pour les danseurs, qui présentent le travail de l'année devant un public nombreux.

Ces événements ont accueilli un total de **3 246 personnes**.

DMV participe également aux événements du territoire comme le festival « Des Livres & Vous », au vernissage de l'exposition « La pierre et l'esprit » du Musée de l'archerie et du Valois, renforçant ainsi son ancrage sur le territoire.

Dans le cadre de l'exposition « C'est une chanson qui nous ressemble » organisé par la cité internationale de la langue Française, DMV a mené des ateliers autour de la voix et de la chanson française.

Les interventions hors les murs

En milieu scolaire

Le partenariat avec l'Éducation Nationale est un pilier de l'action de DMV.

Sur la saison 2024-2025 :

- > 22 classes en Danse (environ 600 élèves)
- > 36 classes en Musique (environ 900 élèves)

Au total, pour 27 heures d'interventions par semaine, ce sont **58 classes, soit près de 1 500 élèves** qui ont pu bénéficier gratuitement d'interventions artistiques. Ce partenariat entre les enseignants et les professeurs du conservatoire tend à compléter les compétences visées par l'éducation nationale en fonction des cycles d'apprentissage.

Petite enfance

Deux heures d'ateliers hebdomadaires (danse et musique) sont proposées au service Petite Enfance de Crépy-en-Valois.

4 structures accueillant les enfants âgés de 3 mois à 3 ans sont concernées : le relais petite enfance, le multi-accueil, la Halte jeux et la crèche familiale.

EHPAD

Le conservatoire organise des chorales dans deux établissements pour personnes âgées (Antilly et Nanteuil-le-Haudouin).

Foyer spécialisé

En partenariat avec le service culturel et solidarités territoriales du Conseil départemental, un atelier de danse contemporaine d'une heure hebdomadaire est mené au foyer Saint Rieul de Trumilly pour des personnes en situation de handicap. Ce temps est un espace d'expression et de liberté pour les résidents.

Perspectives

Pour les saisons à venir, DMV envisage de :

- > Maintenir et consolider ses effectifs mois
- > Développer de nouvelles esthétiques artistiques (théâtre, arts plastiques)
- > Renforcer ses partenariats scolaires et périscolaires
- > Amplifier son rôle de pôle ressource danse

Conclusion



Le Conservatoire Danse & Musique en Valois s'affirme comme un **acteur essentiel** de l'enseignement artistique et de la vie culturelle du Pays de Valois.

Grâce à la qualité de son enseignement, à la diversité de ses projets et à la richesse de ses partenariats, il contribue activement à la formation des jeunes et au rayonnement culturel du territoire.

Qualité pédagogique

Un enseignement artistique de haut niveau avec une équipe de 24 professionnels

Diversité des projets

Des actions variées touchant tous les publics du territoire

L'action éducative

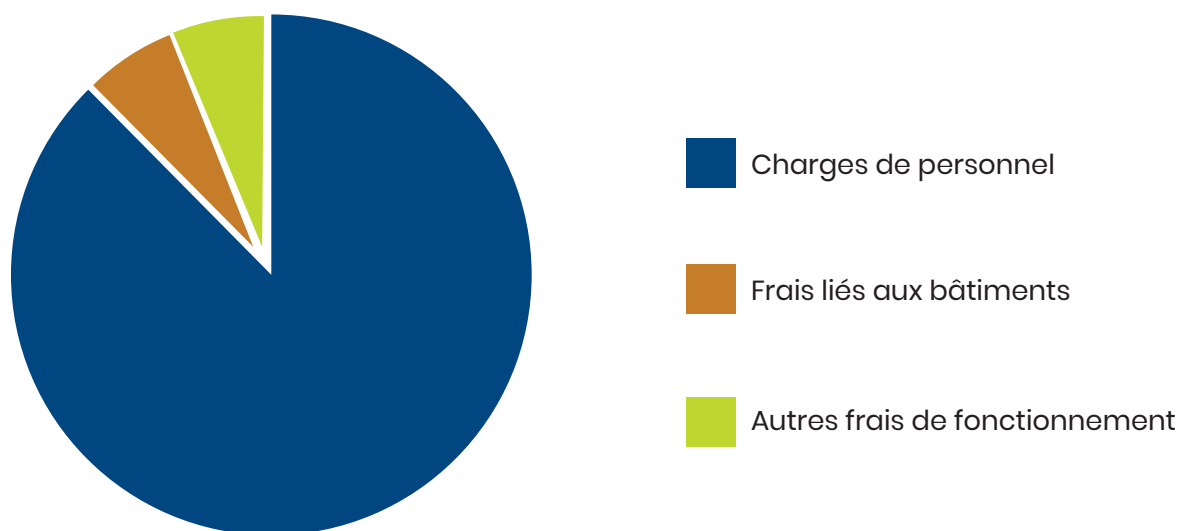
Une collaboration étroite avec les acteurs locaux départementaux

L'année 2024-2025 confirme cette dynamique et ouvre des perspectives prometteuses pour l'avenir.

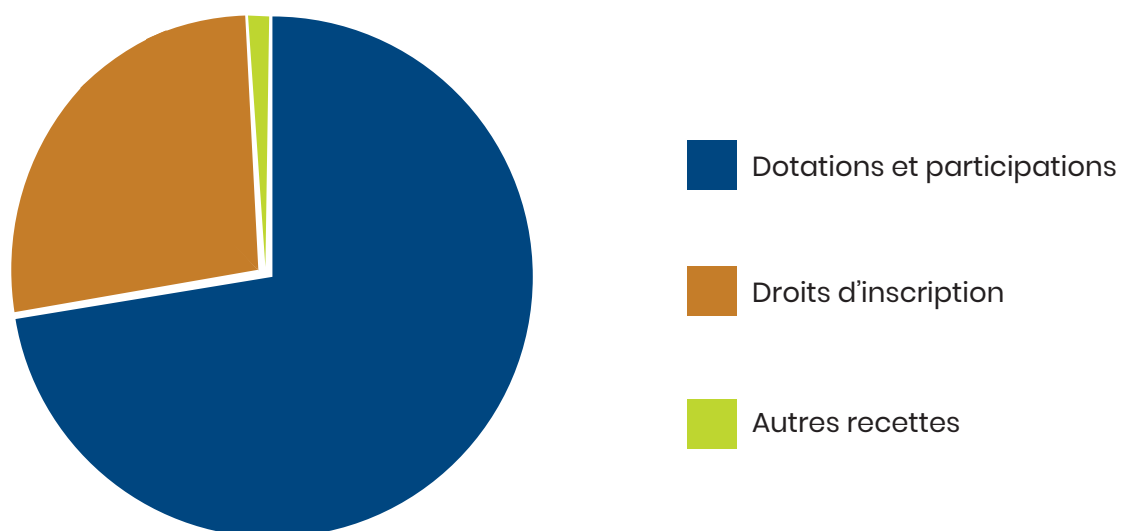
2

COMPTE ADMINISTRATIF 2024

Les principaux postes de dépenses en
2024



Les principaux postes de recettes en 2024



Le compte administratif en détails

FONCTIONNEMENT					
Dépenses	Libellé	CA 2024	Recettes	Libellé	CA 2024
60611	EAU ET ASSAINISSEMENT	318,30	6419	REBOURSEMENTS SUR REMUNERATIONS DU PÉRSONNEL	12 104,05
60612	ENERGIE - ELECTRICITE	791,14	Total Chapitre 013 Atténuations de charges		12 104,05
60621	COMBUSTIBLES	1 960,33	7062	REDEVANCES ET DROITS DES SERVICES A CARAC. CULTURE	292 841,15
60623	ALIMENTATION	1 311,62	706888	AUTRES PRESTATIONS DE SERVICE	5 820,00
60631	FOURNITURES D'ENTRETIEN	65,48	7083	LOCATIONS DIVERSES (AUTRES QU'IMMEUBLES)	6 080,01
60632	FOURNITURES DE PETIT EQUIPEMENT	4 845,90	Total Chapitre 70 Produits des services		304 741,16
6064	FOURNITURES ADMINISTRATIVES	2 156,92	74718	AUTRES PARTICIPATIONS ETAT	1 500,00
611	CONTRATS DE PRESTATIONS DE SERVICES	2 805,00	7472	PARTICIPATIONS REGIONS	5 000,00
61358	AUTRES LOCATIONS MOBILIERES	6 871,60	7473	PARTICIPATIONS DEPARTEMENTS	120 000,00
61558	ENTRETIEN ET REPARATIONS AUTRES BIENS MOBILIERES	2 365,00	74758	PARTICIPATIONS AUTRES GROUPEMENTS	709 737,11
6156	MAINTENANCE	897,35	Total Chapitre 74 Dotations et participations		836 237,11
6168	AUTRES ASSURANCES	2 652,52	75888	AUTRES PRODUITS DIVERS DE GESTION	218,39
6182	DOCUMENTATION GENERALE ET TECHNIQUE	74,00	Total Chapitre 75 Autres produits de gestion courante		218,39
6184	VERSEMENTS A DES ORGANISMES DE FORMATION	800,00			
6232	FETES ET CEREMONIES	1 999,96			
6236	CATALOGUES ET IMPRIMES ET PUBLICATIONS	703,08			
6238	RELATIONS PUBLIQUES DIVERSES	2 325,00			
6251	FRAIS DE DEPLACEMENTS	6 971,79			
6262	FRAIS DE TELECOMMUNICATIONS	4 188,28			
627	SERVICES BANCAIRES ET ASSIMILES	758,92			
6281	CONCOURS DIVERS (COTISATIONS ...)	379,00			
6283	FRAIS DE NETTOYAGE DES LOCAUX	9 479,48			
62871	REMB DE FRAIS A LA COLLECTIVITE DE RATTACHEMENT	31 599,28			
6288	AUTRES SERVICES EXTERIEURS	12 132,71			
Total Chapitre 011 Charges à caractère général		98 452,66			
6218	AUTRE PERSONNEL EXTERIEUR	1 995,00			
6331	VERSEMENT DE TRANSPORT	4 224,00			
6332	COTISATIONS VERSEES AU FNAL	2 642,00			
6336	COTISATIONS AU CNFPT ET AU CENTRE DE GESTION	10 825,85			
6338	AUTRES IMPOTS, TAXES ET VERS ASSIMILES	1 583,00			
64111	REMUNERATION PRINCIPALE	79 649,07			
64112	SUPPLEMENT FAMILIAL DE TRAITEMENT ET INDEMNITE DE	234,23			
64118	AUTRES INDEMNITES	17 862,29			
64131	REMUNERATIONS	389 461,75			
64132	SUPPLEMENT FAMILIAL DE TRAITEMENT ET INDEMNITE DE	2 507,56			
64138	PRIMES ET AUTRES INDEMNITES	56 464,10			
6451	COTISATIONS A L'URSSAF	148 268,00			
6453	COTISATIONS AUX CAISSES DE RETRAITES	44 427,96			
6454	COTISATIONS AUX ASSEDIC	18 161,00			
6458	COTISATIONS AUX AUTRES ORGANISMES SOCIAUX	2 967,65			
6475	MEDECINE DU TRAVAIL, PHARMACIE	550,00			
6488	AUTRES CHARGES	12 507,43			
Total Chapitre 012 Charges de personnel		794 330,89			
042	DOT AUX AMTS DES IMPOS INCORP ET CORPO	830,00			
Total Chapitre 042 Op d'ordre de trabsfert entre sections		830,00			
65818	AUTRES DROITS D'UTILISATION	1 663,56			
65888	AUTRES CHARGES DIVERSES DE GESTION COURANTE	1 918,00			
Total Chapitre 65 Autres charges de gestion courante		3 581,56			
TOTAL DEPENSES DE FONCTIONNEMENT		897 195,11	TOTAL RECETTES DE FONCTIONNEMENT		1 153 300,71

INVESTISSEMENT					
Nature	Inscription budgétaire	CA 2024	Nature	Inscription budgétaire	CA 2024
2051	CONCESSIONS ET DROITS SIMILAIRES	227,88	28188	AMTS AUTRES IMMOBILISATIONS CORPORELLES	830,00
Total Chapitre 20 immobilisations incorporelles		227,88	Total Chapitre 040 Op d'ordre de transfert entre sections		830,00
21838	AUTRE MATERIEL INFORMATIQUE	3 055,59	10222	FCTVA	4 804,68
2188	AUTRES IMMOBILISATIONS CORPORELLES	11 331,57	Total Chapitre 10 Dotations, Fonds divers et réserves		4 804,68
Total Chapitre 21 Immobilisations corporelles		14 387,16			
TOTAL DEPENSES D'INVESTISSEMENT		14 615,04	TOTAL RECETTES D'INVESTISSEMENT		5 634,68
DEPENSES TOTALES		911 810,15	RECETTES TOTALES		1 158 935,39

	CA 2024
Excédent de Fonctionnement	256 105,60
Excédent d'Investissement	- 8 980,36
Excédent total	247 125,24

À noter : le passage en régie autonome a entraîné la clôture du budget 2023 en régie personnalisée. L'excédent 2023 a été transféré au Budget Général de la CCPV et les rattachements 2023 n'ont pas pu être faits.

Le compte administratif 2024 comprend donc les éléments de 2024 et notamment les recettes de 2023 non perçues au 31/12/2023.

COMMUNAUTÉ DE COMMUNES
DU PAYS DE VALOIS

LA PASSERELLE
62, rue de Soissons
60 800 Crépy-en-Valois

03 44 88 05 09

info@cc-paysdevalois.fr



www.cc-paysdevalois.fr