

RÉVISION DU PLAN LOCAL D'URBANISME

24U23

Rendu exécutoire



ANNEXE DES SERVITUDES D'UTILITÉ PUBLIQUE

Date d'origine :
Juillet 2025

6

ARRET du Projet - Dossier annexé à la
délibération municipale du 21 juillet 2025

APPROBATION - Dossier annexé à la
délibération municipale du

Urbanistes :

Mandataire : ARVAL

Agence d'Urbanisme ARVAL
Sarl MATHIEU - THIMONIER - CARRAUD
3 bis, Place de la République - 60800 CREPY-EN-VALOIS
Téléphone : 03 44 94 72 16 - Fax : 03 44 94 72 01
Courriel : nicolas.thimonier@arval-archi.fr

Equipe d'étude :

N. Thimonier (Géog-Urb), M. Danse (Géog-Urb)

Participation financière : Conseil Départemental de l'Oise





RÉVISION DU PLAN LOCAL D'URBANISME

24U23

Rendu exécutoire



CAHIER DES SERVITUDES D'UTILITÉ PUBLIQUE

Date d'origine :
Juillet 2025

6a

ARRET du Projet - Dossier annexé à la
délibération municipale du 21 juillet 2025

APPROBATION - Dossier annexé à la
délibération municipale du

Urbanistes :

Mandataire : ARVAL

Agence d'Urbanisme ARVAL
Sarl MATHIEU - THIMONIER - CARRAUD
3 bis, Place de la République - 60800 CREPY-EN-VALOIS
Téléphone : 03 44 94 72 16 - Fax : 03 44 94 72 01
Courriel : nicolas.thimonier@arval-archi.fr

Equipe d'étude :

N. Thimonier (Géog-Urb), M. Danse (Géog-Urb)

Participation financière : Conseil Départemental de l'Oise



Liste des servitudes

Commune d'Antilly

Code	Nom	Gestionnaire de SUP
A1	Servitudes relatives à la protection des bois et forêts soumises au régime forestier	
A2	Servitudes pour la pose de canalisations souterraines d'irrigation	
A3	Servitudes pouvant être rendues applicables aux terrains riverains des canaux d'irrigation	
A4	Servitudes concernant les terrains riverains des cours d'eau non domaniaux	
A5	Servitudes pour la pose des canalisations publiques d'eau potable et d'assainissement	
A6	Servitudes d'écoulement des eaux nuisibles attachées aux travaux d'assainissement des terres	
A7	Forêts de protection	
A8	Travaux de boisement et reboisement	
AC1	Servitudes de protection des monuments historiques classés et inscrits	
AC2	Servitudes de protection des sites et des monuments naturels classés et inscrits	
AC3	Servitudes de protection des réserves naturelles	
AC4	Servitudes résultant des zones de protection du patrimoine architectural et urbain	
AR3	Servitudes concernant les magasins de poudre de l'armée	
AR4	Servitudes concernant l'établissement de terrains d'atterrissage destinés à l'armée de l'air	
AR5	Servitudes relatives aux fortifications, aux places-fortes et aux ouvrages militaires	
AR6	Servitudes aux abords des champs de tir	
AS1	Servitudes résultant de l'instauration de périmètres de protection des eaux potables et minérales	Agence Régionale de Santé (ARS)
EL10	Servitudes de protection des parcs nationaux	
EL11	Servitudes relatives aux voies express et aux déviations d'agglomération	
EL2	Servitudes en zones submersibles	
EL3	Servitude de halage et de marchepied	
EL5	Servitudes de visibilité sur les voies publiques	
EL6	Servitudes grevant les terrains nécessaires aux routes et aux autoroutes	
EL7	Servitudes d'alignement	
I1	Servitudes concernant les hydrocarbures liquides ou liquéfiés sous pression	
I2	Servitudes relatives à l'utilisation de l'énergie des cours d'eau	
I3	Servitudes relatives à l'établissement des canalisations de transport et de distribution de gaz	GRTgaz
I4	Servitudes relatives à l'établissement de canalisations électriques	
I5	Servitudes relatives aux canalisations de transport de produits chimiques	
I6	Servitudes concernant les mines et carrières	
I7	Servitudes de protection relatives au stockage souterrain de gaz	
I8	Servitudes relatives aux stockages souterrains d'hydrocarbures liquides ou liquéfiés	

Code	Nom	Gestionnaire de SUP
I9	Servitudes relatives aux canalisations de transport et de distribution de chaleur	
INT1	Servitudes au voisinage des cimetières	
JS1	Servitudes de protection des installations sportives	
PM1	Servitudes résultant des plans d'exposition aux risques naturels prévisibles	
PM2	Servitudes résultant des périmètres délimités autour des installations classées	
PT1	Servitudes relatives aux transmissions radioélectriques concernant la protection des centres de réception contre les perturbations électromagnétiques	
PT2	Servitudes relatives aux transmissions radioélectriques concernant la protection contre les obstacles des centres d'émission et de réception exploités par l'État	
PT2LH	Servitudes relatives aux liaisons hertziennes concernant la protection contre les obstacles des centres d'émission et de réception exploités par l'État	
PT3	Servitudes relatives aux communications téléphoniques et télégraphiques	
PT4	Servitudes d'élagage relatives aux lignes de télécommunication empruntant le domaine public	
T1	Servitudes relatives aux chemins de fer	
T4	Servitudes aéronautiques de balisage	
T5	Servitudes aéronautiques de dégagement	
T6	Servitudes aéronautiques concernant la réservation de terrains pour les besoins du trafic aérien	
T7	Servitudes aéronautiques à l'extérieur des zones de dégagement	Direction Générale de l'Aviation Civile (DGAC)

Servitudes & contraintes administratives

Commune d'Antilly

Servitudes d'Utilité Publique (SUP)

Servitudes résultant de l'instauration de périmètres de protection des eaux potables et minérales (AS1) :

Gestionnaire de SUP : Agence Régionale de Santé (ARS)

- Captage d'Antilly (*arrêté de DUP du 01/10/1992*) : périmètres rapprochés et éloignés.

Servitudes relatives à l'établissement de canalisations de transport et de distribution de gaz (I3) :

Gestionnaire de SUP : GRTgaz

- Canalisations de transport de gaz (*arrêté préfectoral du 18/02/2018*).

Servitudes aéronautiques à l'extérieur des zones de dégagement (T7) :

Gestionnaire de SUP : Direction Générale de l'Aviation Civile (DGAC)

- Application à l'intégralité du territoire national (*arrêté ministériel du 25/07/1990*).

Contraintes administratives (CA)

Zonages archéologiques :

Gestionnaire : Direction Régionale des Affaires Culturelles (DRAC)

- Antilly (*arrêté préfectoral du 24/06/2008*).

AS1 - SERVITUDES RESULTANT DE L'INSTAURATION
DE PERIMETRES DE PROTECTION
DES EAUX POTABLES ET MINERALES

Réf : A-23-950

Affaire suivie par Emilie BOUVIER RALLO
Direction de la Sécurité Sanitaire
et de la Santé Environnementale
Service régional d'évaluation des risques sanitaires
Mail : ars-hdf-srers@ars.sante.fr

Lille, le 26 janvier 2024

Le Directeur général de l'Agence
régionale de santé Hauts-de-France

à

Madame La préfète de l'Oise
DDTM de l'Oise
Service de l'aménagement, de
l'urbanisme et de l'énergie
40, rue Jean Racine / BP 20317
60021 BEAUVAIS CEDEX

Objet : Porter à Connaissance du Plan Local d'Urbanisme de la commune d'Antilly

Pièces jointes :

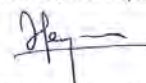
- Annexe technique
- Fiche d'information 2022 de qualité des eaux destinée à la consommation humaine
- Arrêté de DUP du 02 octobre 1992

Vous avez demandé à l'Agence Régionale de Santé les éléments à porter à la connaissance du Conseil municipal de la commune d'Antilly dans le cadre de l'élaboration de son Plan Local d'Urbanisme.

Vous trouverez ci-joint les attentes de l'Agence Régionale de Santé en matière de PLU.

**Pour le directeur général de l'ARS et par
délégation,**

Le Responsable du service régional
d'évaluation des risques sanitaires,



Christophe HEYMAN

Direction de la sécurité sanitaire
et de la santé environnementale
Sous-direction de la santé environnementale
Service Régional d'Évaluation des Risques Sanitaires

Référence : A-23-950

A Lille, le

Porter à connaissance du Plan Local d'Urbanisme de la commune d'Antilly

Volet air

L'analyse de l'état initial devra porter sur les enjeux du territoire : population exposée, établissements sensibles et positionner la problématique « pollution atmosphérique induite par les transports » par rapport à la pollution atmosphérique globale dans la Communauté de Communes d'Antilly. Il en sera de même pour la problématique « bruit induit par les transports » par rapport au bruit dans l'environnement.

1. Schéma Régional d'Aménagement de Développement Durable et d'Égalité des Territoires (SRADDET)

La Région Hauts-de-France a adopté son SRADDET le 30 juin 2020, approuvé par le Préfet de Région le 4 août 2020. Le SRADDET se substitue aux anciens documents existant : le Plan régional de prévention des déchets, le Schéma régional des infrastructures et des transports, le Schéma régional de l'intermodalité, le Schéma régional climat air énergie, le Schéma régional de cohérence écologique. Il s'agit d'un document de référence pour coordonner l'aménagement du territoire à l'horizon 2040.

Les orientations prises dans le PLU de la commune d'Antilly devront prendre en compte les objectifs et être compatibles avec les règles générales du SRADDET.

2. Plan de protection de l'Atmosphère

REGION DE CREIL : (Angicourt, Liancourt, Rieux, Beaurepaire, Maysel, Rousseloy, Blaincourt-lès-Précy, Mogneville, Saint-Leu-d'Esserent, Brenouille, Monceaux, Saint-Maximin, Cauffry, Monchy-Saint-Éloi, Saint-Vaast-lès-Mello, Cinqueux, Montataire, Thiverny, Cramoisy, Nogent-sur-Oise, Verderonne, Creil, Pont-Sainte-Maxence, Verneuil-en-Halatte, Laigneville, Précy-sur-Oise, Villers-Saint-Paul, Les Ageux, Rantigny, Villers-sous-Saint-Leu)

Le plan de protection de l'atmosphère (PPA) de la région de Creil approuvé le 28 décembre 2015 définit et recense les mesures à mettre en œuvre afin de réduire les pollutions atmosphériques. Les propositions de mesures devront prendre en compte tous les secteurs d'activité ayant un impact fort sur la qualité de l'air : transport/mobilité, activités productives et résidentielles/urbanisme. Le PPA doit être compatible avec les grandes orientations données par le schéma régional climat-air-énergie et les mesures prises dans le PLU devront être du moins cohérentes avec le PPA.

Aussi, la prise en compte de l'évolution de ce document cadre et l'intégration des actions prescriptives et volontaires qui en seront issues au sein du PLU sont nécessaires.

Certaines actions réglementaires et d'accompagnement, incitatives sous forme de fiches visent les secteurs du résidentiel (en particulier le chauffage au bois individuel), les transports, l'aménagement et l'industrie :

→ 5 mesures réglementaires :

- Réduire les émissions de particules dues aux équipements individuels de combustion au bois ;
- Fixer des valeurs limites d'émissions pour toutes les installations fixes de chaufferies collectives et industrielles de puissance supérieure à 400Kw ;
- Rappeler l'interdiction du brûlage à l'air libre des déchets verts ;
- Mettre en place progressivement les Plans de Déplacements Etablissements, Administration et Etablissements scolaires ;
- Imposer une réduction d'émissions de particule dans le PDU de l'agglomération de Creil.

→ 2 mesures d'accompagnement :

- Information des professionnels du contrôle des chaudières sur leurs obligations ;
- Promouvoir le covoiturage sur le périmètre du PPA.

Volet bruit

S'agissant du bruit, l'OMS a défini des valeurs guides pour les zones résidentielles (50 dB(A) pour une gêne moyenne et 55 dB(A) pour une gêne sérieuse). Elle a également défini une valeur guide pour les niveaux de bruit de nuit de 40 dB(A). L'évaluation des expositions des populations pourrait être basée sur les niveaux OMS.

Des campagnes de mesures doivent être mises en œuvre pour élaborer un état initial du bruit et permettre à terme l'évaluation du PLU. Une attention particulière devra être apportée aux durées et périodes de mesures de façon à s'assurer de la représentativité de ces mesures. Une modélisation avant-projet pourra ainsi déterminer la présence potentielle de nuisance sonore.

Volet eau

1. Eau destinée à la consommation humaine

Au titre de l'article R.123-14 du code de l'urbanisme, les annexes graphiques du PLU doivent comprendre, à titre informatif, les schémas des réseaux d'eau existants ou en cours de réalisation, en précisant les emplacements retenus pour tout captage d'eau et installation de traitement et de stockage des eaux destinées à la consommation humaine.

En particulier, le dossier devra présenter les éléments suivants :

- le réseau hydrographique superficiel ;
- les nappes existantes (nature, hydrogéologie) ;
- les éléments de la commune repris dans le cadre du schéma départemental de l'alimentation de l'eau publique.

Concernant la protection de la ressource en eau destinée à la consommation humaine, l'attention de la commune devra être attirée sur les problématiques suivantes :

- un état de la qualité de l'eau d'adduction publique et de la quantité d'eau disponible devra apparaître au dossier ;
- le projet d'urbanisme devra être justifié vis-à-vis de la quantité disponible de la ressource en eau d'alimentation publique existante ;
- un bilan de la consommation globale de la commune et de la ressource devra être présenté dans le dossier et le projet d'urbanisme devra être justifié vis à vis de la quantité disponible de la ressource en eau d'alimentation publique existante (150 litres/jour/habitant à prendre en compte dans les perspectives d'augmentation des

- populations) ;
- les besoins en eau de la collectivité pour réaliser les projets autres que les opérations d'aménagement liées à l'habitat doivent être en adéquation avec les ressources en eau disponibles (eau industrielle, agro-alimentaire ...) ;
- les réseaux d'eau publique doivent d'être de dimension suffisante afin de permettre l'extension de l'urbanisation et le maillage des fins de réseau.

Le document de PLU devra ainsi indiquer l'origine de l'eau ainsi que la personne responsable de la production et de la distribution de l'eau (PRPDE).

De plus, la commune d'Antilly est alimentée en eau potable à partir d'un forage situé sur la commune d'Antilly, exploité par la SAUR FRANCE et protégé par un arrêté préfectoral de DUP du 2 octobre 1992. La commune d'Antilly est concernée par des périmètres de protection. L'arrêté préfectoral instaurant et déclarant d'utilité publique les périmètres de protection de captage devront être annexé au PLU.

Au regard des résultats du contrôle sanitaire de l'eau destinée à la consommation humaine réalisé en 2022, l'eau est restée conforme aux exigences de qualité réglementaires fixées pour l'ensemble des paramètres mesurés, à l'exception des pesticides. Cette situation n'a pas empêché la consommation de l'eau. Un contrôle renforcé a été mis en place afin de suivre l'évolution de ces dépassements. Le détail de la qualité de l'eau est joint à ce porter à connaissance.

Enfin, l'ARS rappelle que le décret n°2008-652 du 2 juillet 2008 relatif à la déclaration des dispositifs de prélèvement, puits ou forages réalisés à des fins d'usage domestique de l'eau et à leur contrôle ainsi qu'à celui des installations privatives de distribution d'eau potable impose que « tout prélèvement, puits ou forage réalisé à des fins d'usage domestique de l'eau tel que défini par l'article R.214-5 du Code de l'Environnement doit faire l'objet d'une déclaration auprès du maire de la commune concernée. La commune doit ensuite renseigner l'existence de ces puits dans la base de données nationale des déclarations de forages domestiques créée par le ministère chargé de l'écologie, selon les modalités de l'article R.2224-22 du Code Général des Collectivités Territoriales. »

2. La réutilisation des eaux de pluie

En cas de réutilisation des eaux de pluie, il convient que le PLU indique que les prescriptions de l'arrêté du 21 août 2008 relatif à la récupération des eaux de pluie et à leur usage à l'intérieur et à l'extérieur des bâtiments doivent être respectées. Cet arrêté s'applique à l'ensemble des bâtiments, qu'ils soient raccordés ou non à un réseau public de distribution d'eau potable (les écoles primaires et les crèches ainsi que les établissements sanitaires et médico-sociaux notamment ne peuvent pas être équipés de dispositif de récupération d'eau pluviale pour usage à l'intérieur du bâtiment).

Volet sols

Avant tout projet d'aménagement, il convient de s'assurer de la compatibilité de l'état des milieux avec l'usage futur du site. Pour ce faire, le guide « Méthodologie nationale de gestion des sites et sols pollués d'avril 2017 » et la circulaire du 08 février 2007 relative à l'implantation sur des sols pollués d'établissements accueillant des populations sensibles, constituent le mode d'emploi des démarches en cas de découverte de pollution pendant les réaménagements urbains.

Le dossier devra comprendre un recensement :

- des sites et des sols pollués ou potentiellement pollués ;
- des sites industriels et activités de services, anciens ou actuels, ayant eu une activité potentiellement polluante.

Afin de vous aider dans votre recherche, deux bases de données sont à votre disposition :

- BASOL (<https://www.georisques.gouv.fr/risques/sites-et-sols-pollues/donnees#/>) inventorie les sites et sols pollués ou potentiellement pollués appelant une action des pouvoirs publics ;
- BASIAS (<https://www.georisques.gouv.fr/risques/basias/donnees#/>) inventorie les sites industriels et activités de services, anciens ou actuels, ayant eu une activité potentiellement polluante ;
- Système d'information sur les sols (SIS) (<https://www.georisques.gouv.fr/risques/sites-et-sols-pollues/donnees>) répertorie les terrains où l'État a connaissance d'une pollution des sols, qui justifie, notamment en cas de changement d'usage, la réalisation d'études de sols et de mesures de gestion de la pollution.

L'ARS demande que la liste de ces sites soit citée dans le rapport de présentation, et que le règlement des zones où se situent ces sites fasse mention de leur existence et des restrictions d'usage qui s'y appliquent.

L'exhaustivité de ces bases n'est toutefois pas assurée. Il convient donc également de se référer aux données documentaires et historiques de la commune (archives communales, cadastres...) pour s'assurer de l'état des sols avant tout projet d'aménagements.

Par ailleurs, la circulaire du 8 février 2007 relative à l'implantation sur des sols pollués d'établissements accueillant des populations sensibles précise que la construction de ces établissements, définis comme l'ensemble des établissements accueillant des personnes de 0 à 18 ans et les aires de jeux et espaces verts attenants, doit être évitée sur les sites pollués

Champs électromagnétiques

Le PLU doit respecter les contraintes liées aux lignes électriques et aux relais de radiotéléphonie.

L'ARS attire notamment votre attention sur le *décret n°2002-775 relatif aux valeurs limites d'exposition du public aux champs électromagnétiques émis par les équipements utilisés dans les réseaux de télécommunication ou par les installations radioélectriques*.

L'ARS attire également votre attention sur l'avis de l'AFSSET (Agence française de sécurité sanitaire de l'environnement et du travail) du 29 mars 2010 dans lequel elle estime qu'il est justifié, par précaution, de ne plus augmenter le nombre de personnes sensibles exposées autour des lignes de transport d'électricité à très hautes tensions et de limiter les expositions. Cette recommandation peut prendre la forme de la création d'une zone d'exclusion de nouvelles constructions d'établissements recevant du public (hôpitaux, écoles...) qui accueillent des personnes sensibles (femmes enceintes et enfants) d'au minimum 100 mètres de part et d'autre des lignes de transports d'électricité à très hautes tensions. Corrélativement, les futures implantations des lignes de transport d'électricité à très hautes tensions devront être écartées de la même distance des mêmes établissements. Cette zone peut être réduite en cas d'enfouissement de la ligne. L'AFSSET remarque que les dispositions législatives et réglementaires ont certes déjà été prises pour limiter les constructions à proximité de lignes de transport d'électricité à très hautes tensions en créant des servitudes d'utilité publique (loi du 13 décembre 2000 relative à la solidarité et au renouvellement urbains, décret du 19 août 2004) mais celles-ci visent uniquement des considérations de gestion de lignes. »

L'instruction du 15 avril 2013 relative à l'urbanisme à proximité des lignes de transport d'électricité recommande aux gestionnaires d'établissements et aux autorités compétentes en matière d'urbanisme de ne pas implanter de nouveaux établissements sensibles dans des zones exposées à un champ magnétique supérieur à 1 microTesla.

De plus, il est à préciser que la construction d'antennes-relais est soumise aux dispositions du PLU, qui peut prévoir des limitations à leur implantation, à condition de le justifier dans son rapport de présentation (cf. *arrêt du Conseil d'Etat n°350380 du 17/07/2013*).

L'avis de l'Agence Régionale de Santé sur document final devra être sollicité dans le cadre de l'élaboration de l'avis de l'autorité environnementale (décret n°2011-210 du 24 février 2011).

L'origine de l'eau

Votre réseau est alimenté en eau potable à partir d'un forage situé sur la commune d'[Antilly](#).



Le contrôle sanitaire

Le contrôle sanitaire réglementaire des eaux d'alimentation est exercé par L'Agence Régionale de Santé Hauts de France.

En 2022, **12** prélèvements ont été réalisés sur la station de traitement et sur le réseau de distribution.



Les adoucisseurs individuels

Il est préférable de ne pas modifier la qualité de l'eau alimentant le robinet destiné à la boisson et à la préparation des repas. L'adoucisseur peut alimenter uniquement le réseau d'eau chaude.

Astuces

Après plusieurs jours d'absence, laisser couler l'eau avant de la consommer.

BACTERIOLOGIE	<p>Une recherche de bactéries pathogènes est effectuée. La présence de ces bactéries dans l'eau révèle une contamination survenue soit au niveau de la ressource, soit en cours de distribution. Résultats d'analyses : 100 % des analyses sont conformes.</p>
PESTICIDES	<p>Des dépassements récurrents de la limite de qualité (fixée à 0,1 µg/L) ont été mesurés pour les paramètres des métabolites de la chloridazone, dépassant ponctuellement les valeurs sanitaires. Cette situation n'a pas empêché la consommation de l'eau. Un contrôle renforcé a été mis en place afin de suivre l'évolution de ces dépassements. Teneur moyenne : 1,40 µg/l ; Teneur maximale relevée : 3,42 µg/l pour la chloridazone-desphényl</p>
NITRATES	<p>L'excès de nitrates dans l'eau peut provenir de la décomposition de matières végétales ou animales, d'engrais utilisés en agriculture, du fumier, d'eaux usées domestiques et industrielles, des précipitations ou de formations géologiques renfermant des composés azotés solubles. La teneur à ne pas dépasser est de 50 mg/L. Teneur moyenne : 40 mg/l; Teneur maximale : 41 mg/l</p>
DURETE (ou TH)	<p>La dureté exprime dans cette unité la teneur de l'eau en calcium et magnésium. L'eau est fortement calcaire lorsque sa teneur est entre 25 et 35°F. Teneur moyenne : 39 °f</p>
FLUOR	<p>Le fluor est un oligo-élément présent naturellement dans l'eau. La valeur limite à ne pas dépasser est de 1,5 mg/L. Teneur moyenne : 0,22 mg/l</p>
AUTRES PARAMETRES	<p>Tous les résultats des analyses pour les autres paramètres sont conformes aux valeurs limites réglementaires (métaux, solvants chlorés, ...)</p>

CONCLUSION SANITAIRE

En 2022, l'eau est restée conforme aux exigences de qualité réglementaires fixées pour l'ensemble des paramètres mesurés, à l'exception des pesticides. Cette situation n'a pas empêché la consommation de l'eau. Un contrôle renforcé a été mis en place afin de suivre l'évolution de ces dépassements.

LA SIGNIFICATION DES PARAMETRES

LA QUALITE BACTERIOLOGIQUE : elle est évaluée par la recherche régulière de bactéries dont la présence dans l'eau de consommation révèle une contamination survenue soit au niveau de la ressource soit en cours de transport. Une absence de traitement, un dysfonctionnement momentané des installations de traitement d'eau ou une insuffisance d'entretien des ouvrages peuvent être à l'origine des résultats non conformes.

LE CONTROLE SANITAIRE DES EAUX D'ALIMENTATION

Le contrôle sanitaire est confié au service santé-environnement de la Délégation Territoriale de l'Oise.

Les analyses sont réalisées par des laboratoires agréés pour le contrôle sanitaire des eaux (le laboratoire Départemental d'analyses et de recherches de l'Aisne à Laon et le laboratoire CARSO à Lyon).

Le nombre d'analyses effectuées dépend du nombre d'habitants desservis. Les prélèvements sont réalisés à la ressource, à la production (en sortie de station de traitement) et sur le réseau de distribution.

LA DURETE: la dureté représente le calcium et le magnésium présents naturellement dans l'eau de la ressource. Elle est sans incidence sur la santé.

LES NITRATES : Le nitrate est un élément fertilisant présent naturellement dans les eaux; les apports excessifs ou mal maîtrisés d'engrais provoquent une augmentation des nitrates dans les ressources.

Le respect de la valeur limite de 50 mg par litre pour les eaux de consommation permet d'assurer la protection des nourrissons et des femmes enceintes alimentés avec l'eau du robinet.

LES PESTICIDES : A l'état naturel, l'eau ne contient pas de pesticide. Les activités humaines sont responsables de la présence de ces composés qui, à une concentration dépassant la valeur sanitaire maximale fixée pour chaque molécule, sont suspectés d'effets sur la santé lorsqu'ils sont consommés durant toute une vie. Par précaution, la limite de qualité est inférieure à la valeur sanitaire maximale.

LE FLUOR : le fluor est un oligo-élément présent naturellement dans l'eau. Des doses modérées sont bénéfiques pour la santé. Une valeur limite réglementaire de 1,5 mg par litre a été fixée pour tenir compte du risque de fluorose dentaire (trace sur l'émail des dents).

Lorsque l'eau est peu fluorée, une prévention optimale de la carie dentaire passe par un apport complémentaire de cet élément (sel fluoré, dentifrice fluoré, comprimés,...)

RECOMMANDATIONS SANITAIRES

Pour préserver la qualité de votre eau :

- ✓ après quelques jours d'absence, purgez vos conduites avant consommation
- ✓ consommez exclusivement l'eau du réseau d'eau froide. Si vous la conservez, conservez la au froid, pas plus de 24h, dans un récipient fermé
- ✓ les traitements individuels complémentaires (adoucisseurs, "purificateurs",...) sont sans intérêt pour la santé sur le réseau d'eau froide utilisé pour la consommation, voire même *dangereux*. ils peuvent accélérer la dissolution des métaux des conduites, ou devenir des foyers de développement microbien lorsque leur entretien est mal assuré. Ils sont aussi déconseillés car participant à l'augmentation de la consommation journalière en sel. Ces éventuels traitements complémentaires sont à réserver exclusivement aux eaux chaudes sanitaires.

Le plomb d'origine hydrique

L'eau, à la sortie de l'usine de production, ne contient pas de plomb. Cependant, des branchements publics ou des canalisations d'immeubles anciens en plomb peuvent la dégrader au cours de son transport.

Aussi, est-il vivement conseillé de remplacer les anciennes conduites en plomb et, en attendant, de laisser s'écouler l'eau avant de la consommer.

Un recensement des branchements a été réalisé par le responsable de la distribution, les résultats sont mis à la disposition du public.

POUR PLUS D'INFORMATIONS...

Les résultats d'analyses du contrôle sanitaire sont régulièrement adressés à la Mairie de votre commune où ils sont affichés. De même, vous pouvez y consulter un rapport annuel détaillé établi chaque année par chaque Délégation Territoriale.

Cette fiche, destinée aux abonnés du service public de distribution d'eau, peut être reproduite sans suppression, ni ajout. Elle peut être affichée dans les immeubles collectifs.

457

Direction des Affaires
Financières et Territoriales

2ème Bureau

OdF

Commune de ANTILLY

01896X0085

dérivation des eaux et détermination des
périmètres de protection autour du captage
sis au lieu-dit "le Pigeon".

Arrêté de déclaration d'utilité publique

LE PREFET DE L'OISE
Chevalier de la Légion d'honneur

Vu le code de l'expropriation pour cause d'utilité
publique ;

Vu le code des communes ;

Vu le code rural, notamment l'article 113 portant sur
la dérivation des eaux non domaniales ;

Vu le code de la santé publique, notamment les articles
L.20 et L.20-1 ;

Vu la loi n° 64-1245 du 16 décembre 1964 relative au
régime et à la répartition des eaux et à la lutte contre la
pollution ;

Vu le décret n° 55-22 du 04 janvier 1955 portant
réforme de la publicité foncière et son décret d'application n°
55-1350 du 14 octobre 1955 ;

Vu le décret n° 67-1094 du 15 décembre 1967,
sanctionnant les infractions à la loi n° 64-1245 du 16 décembre
1964 relative au régime et à la répartition des eaux et à la
lutte contre leur pollution ;

Vu le décret n° 86-455 du 14 mars 1986 portant
suppression des commissions des opérations immobilières et de
l'architecture et fixant les modalités de consultation du
service des domaines ;

Vu le décret n° 89-3 du 03 janvier 1989 portant
règlement d'administration publique pour l'application des
chapitres Ier, III et IV du titre Ier du livre Ier du code de
la santé publique relatif aux eaux potables ;

.../...

01896X0085

Vu les plans et états parcellaires des terrains compris dans les périmètres de protection autour du captage sis au lieu-dit "le Pigeon" sur la commune d'ANTILLY ;

Vu la délibération du 5 janvier 1987 par laquelle le conseil municipal :

- sollicite la déclaration d'utilité publique de la dérivation des eaux alimentant le réseau de distribution ;
- prend l'engagement d'indemniser les usiniers, irrigants et autres usagers des eaux et de tous les dommages qu'ils pourront prouver leur avoir été causés ;
- sollicite la déclaration d'utilité publique de l'implantation des périmètres de protection prévus par l'article L.20 du code de la santé publique, autour du point de prélèvement d'eau alimentant le réseau ;

Vu le règlement sanitaire départemental,

Vu le rapport de l'hydrogéologue agréé M. BLONDEAU du 13.06.1990 ;

Vu les résultats de la consultation administrative et l'avis du conseil département d'hygiène du 4 juillet 1991 ;

Vu le dossier soumis à l'enquête préalable à la déclaration d'utilité publique en vue de la dérivation des eaux et de la détermination des périmètres de protection autour du captage ;

Vu le dossier soumis à l'enquête parcellaire en vue de déterminer exactement les immeubles compris dans les périmètres de protection ;

Vu l'arrêté préfectoral du 4 février 1992 prescrivant l'ouverture des enquêtes préalables à la déclaration d'utilité publique et parcellaire du projet susvisé ;

Vu les pièces constatant que l'avis au public d'ouverture d'enquêtes a été publié, affiché et inséré dans les journaux "le Courrier de l'Oise" et "le Parisien" du 18 mars 1992 et du 2 avril 1992 et que le dossier d'enquête est resté déposé pendant un mois du 30 mars 1992 au 30 avril 1992 dans la mairie d'ANTILLY ;

Vu l'avis favorable du commissaire-enquêteur ;

Vu l'avis favorable du sous-préfet de SENLIS du 3 juin 1992 ;

.../...

01896X0085

Vu l'avis favorable de la direction départementale de l'agriculture et de la forêt du 1er septembre 1992 ;

SUR proposition du secrétaire général de la préfecture de l'Oise ;

ARRETE :

ARTICLE 1er - Sont déclarés d'utilité publique au profit de la commune d'ANTILLY, les travaux à entreprendre en vue de la dérivation des eaux et de l'implantation des périmètres de protection autour du captage sis au lieu-dit "le Pigeon" sur le territoire de la commune d'ANTILLY, conformément aux plans annexés.

ARTICLE 2 - Monsieur le Maire d'ANTILLY est autorisé à dériver les eaux du captage au lieu-dit "le Pigeon" situé sur le territoire de la commune d'ANTILLY.

Le volume à prélever par pompage ne pourra excéder 25 m3/heure.

Au cas où la salubrité, l'alimentation publique, la satisfaction des besoins domestiques ou l'utilisation générale des eaux seraient compromises par ces travaux, monsieur le Maire d'ANTILLY devra restituer l'eau nécessaire à la sauvegarde de ces intérêts généraux dans des conditions qui seront fixées par le ministère de l'agriculture et de la forêt sur le rapport du directeur départemental de l'agriculture et de la forêt.

Les dispositions pour que ces prescriptions soient régulièrement observées ainsi que les appareils de contrôle nécessaires devront être soumis par monsieur le Maire d'ANTILLY à l'agrément du directeur départemental de l'agriculture et de la forêt.

Les eaux devront répondre aux conditions exigées par le code de la santé publique et lorsqu'elles devront être épurées, le procédé d'épuration, son installation, son fonctionnement et la qualité des eaux épurées seront placées sous le contrôle du conseil départemental d'hygiène.

ARTICLE 3 - Monsieur le Maire au nom de la commune d'ANTILLY indemnisera les usiniers, irrigants et autres usagers des eaux de tous les dommages qu'ils pourront prouver leur avoir été causés par la dérivation des eaux du captage au lieu-dit le Pigeon.

.../...

01296X0085

ARTICLE 4 - Il sera établi, autour des ouvrages de captage, les périmètres de protection suivants, délimités conformément aux plans annexés :

- **Périmètres de protection immédiate** : ce périmètre constitué par un terrain appartenant à la commune d'ANTILLY sera clôturé et verouillé. A l'intérieur de ce périmètre seront interdits tous dépôts, installations ou activités autres que ceux strictement nécessaires à l'exploitation et à l'entretien du captage.

En particulier, il ne sera pas fait usage d'engrais chimiques ou naturels, ni de désherbant, la croissance des végétaux n'étant limitée que par la taille, le parage des animaux y est interdit.

- **Périmètres de protection rapprochée et éloignée** : A l'intérieur de ces périmètres, seront interdites, réglementées ou autorisées, conformément aux tableaux (pages 5 à 13) et aux dispositifs spécifiques les activités suivantes :

.../...

A. DISPOSITIONS DE LA REGLEMENTATION GENERALE

01896X0085

AUTOROUTES SIGNALISATION 1	Les transports de produits de nature à polluer les eaux sont réglementés.	Arrêté du 27.03.73 (J.O. du 02.06.73)	/
BATIMENTS D'ELEVAGE 2	Leur implantation est interdite à moins de 35 m des captages et prises d'eau.	Article 153 du règlement sanitaire départemental	interdits
CAMPING CARAVANING 3	Le camping est interdit dans un rayon de 200 m des points d'eau captée pour la consommation humaine.	Décret 60.255 du 18.03.69 (J.O. du 24.03.60)	interdit
CARRIERES 4	La mise en exploitation des carrières est soumise à autorisation. Une exploitation coordonnée doit en être assurée pour protéger les nappes souterraines reconnues aptes à satisfaire les besoins des collectivités publiques	Article 106 et 109 du code minier	sablières interdites
CIMETIERES 5	Création ou agrandissement. Les risques de contamination des eaux souterraines doivent être examinés par l'hydrogéologue. Réglementation et régime applicable.	Circulaire du 30.06.23 (B.O. intérieur 1923) Circulaire n° 78.195 du 10.05.78	le cimetière existant, en aval des forages ne peut causer aucune contamination dans un état actuel.
DEPOSANTES DE MATIERES DE VIDANGES 6	Les dépositaires relèvent de la rubrique n°322 et sont à ce titre soumises à autorisation préfectorale.	Décret n° 77.1133 du 21.09.77 Circulaire n 2216 du 14.02.73	interdit
DEPOTS D'ORDURES DECHARGES CONTROLEES 7	L'ouverture des décharges contrôlées est subordonnée à autorisation préfectorale après enquête de commodo et incommodo et avis de l'hydrogéologue. Tout dépôt est interdit dans les périmètres de protection immédiate des points de prélèvement d'eau souterraine. L'implantation d'une décharge est interdite dans le périmètre de protection rapprochée des points de prélèvement d'eau souterraine destinée à l'alimentation humaine.	Circulaires des 22.02.73 (J.O. du 20.03.73) et du 09.03.73 (J.O. du 07.04.73)	interdit

<p>DETERGENTS DE CERTAINES CATEGORIES, DEVERSEMENTS</p> <p>8</p>	<p>Déversements interdits dans les eaux souterraines.</p>	<p>Décrets 70.871 du 25.09.70 (J.O. du 30.09.70) et 77.1554 du 28.12.77 (J.O. du 18.01.78)</p>	<p>interdit</p>
<p>EAUX USEES COLLECTIVES REJETS</p> <p>9</p>	<p>Pour éviter la pollution des eaux souterraines :</p> <ul style="list-style-type: none"> - le tracé des ouvrages ne doit pas pénétrer dans les périmètres de protection immédiate et rapprochée des captages. - la traversée des "périmètres de protection éloignée" est soumise à des précautions définies dans chaque cas, l'hydrogéologue agréé étant obligatoirement consulté. <p>En cas de rejet sur le sol (épandages avec ou sans utilisation agricole), l'aptitude des terrains doit faire l'objet d'enquête du service hydraulique avec consultation de l'hydrogéologue.</p> <p>Tout déversement est interdit dans les puits, forages ou galeries de captage désaffectés.</p> <p>Les puits filtrants sont interdits pour les rejets collectifs.</p> <p>L'injection d'eaux résiduaires dans les nappes profondes et les pièges géologiques ne saurait se concevoir que dans les cas exceptionnels et après avis du conseil supérieur d'hygiène publique de France.</p>	<p>Circulaire du 10.06.76 (J.O. NC du 21.08.76) abrogeant et remplaçant celles du 12.05.50 et du 07.07.70</p>	<p>interdit</p>
<p>EAUX USEES DOMESTIQUES REJETS</p> <p>10</p>	<p>Les rejets d'eaux usées domestiques par puits perdus et puisards sont interdits.</p> <p>Les puits filtrants et dispositifs de remplacement doivent être autorisés par les services sanitaires.</p>	<p>Articles 48, 49 et 50 du règlement sanitaire départemental</p>	<p>interdit</p>

<p>EAUX USEES EPANDAGE</p> <p>11</p>	<p><u>Installations Classées</u></p> <p>Lors de l'examen du plan d'épandage, l'inspecteur des installations classées doit vérifier que les prescriptions instaurées par les périmètres de protection des eaux sont respectées :</p> <ul style="list-style-type: none"> - sucreries de betteraves, - distilleries vinicoles, - distilleries de mélasse, - distilleries de jus de betteraves, - féculeries de pommes de terre. 	<p>Circulaire du 17.08.73 (J.O. du 29.09.73)</p> <p>Circulaire du 08.09.74 (J.O. du 31.10.74)</p> <p>idem</p> <p>Circulaire du 30.01.75 (J.O. du 01.06.75)</p>	<p>interdit</p>
<p>EFFLUENTS RADIOACTIFS LIQUIDES REJETS</p> <p>12</p>	<p>Leurs rejets sont interdits dans les eaux souterraines.</p> <p>L'hydrogéologue agréé est consulté sur les mesures de surveillance destinées à protéger les eaux souterraines.</p>	<p>Décret 74.1181 du 31.12.74</p> <p>Arrêté du 10.08.76 (J.O. du 12.09.76)</p>	<p>interdit</p>
<p>ET DISPOSITIFS D'ASSAINISSEMENT AUTONOME</p> <p>13</p>	<p>Ces installations sont soumises, s'il y a lieu, au contrôle de l'autorité sanitaire.</p>	<p>Arrêté du 03.03.82 (J.O. du 09.04.82) modifié le 14.09.83 Article 30 du règlement sanitaire départemental</p>	<p>interdit</p>
<p>FUMIERS ET AUTRES DEJECTIONS SOLIDES</p> <p>EVACUATION ET STOCKAGE</p> <p>14</p>	<p>Elle est interdite à proximité des captages et prises d'eau</p>	<p>Article 155 du règlement sanitaire départemental</p>	<p>Interdit à 250 m et moins des forages.</p>

<p>GAZ STOCKAGE</p> <p>15</p>	<p>L'établissement et l'exploitation du stockage souterrain doivent être soumis aux mesures qui protègent l'usage des sources et des eaux souterraines.</p> <p>Les eaux souterraines contenues dans les formations géologiques utilisées pour le stockage du gaz ne peuvent être livrées à l'alimentation humaine.</p>	<p>Ordonnance 58.1132 du 25.11.58 (J.O. du 28.11.58)</p> <p>Décret 62.1296 du 06.11.61 (J.O. du 08.11.62)</p>	<p>interdit</p>
<p>HUILES ET LUBRIFIANTS DEVERSEMENTS</p> <p>16</p>	<p>Leur déversement dans les eaux souterraines est interdit.</p>	<p>Décret 77.254 du 08.03.77 (J.O. du 29.03.77)</p>	<p>interdit</p>
<p>HYDROCARBURES LIQUIDES OU LIQUEFIES STOCKAGE ET TRANSPORT</p> <p>17</p>	<p>Leur stockage souterrain est soumis à autorisation.</p> <p>L'avis de l'hydrogéologue agréé est obligatoire, en vue d'éviter les intercommunications entre niveaux quifères et d'assurer la protection des eaux utilisées pour l'alimentation.</p> <p>La construction et l'exploitation des pipe-lines sont également réglementées afin d'éviter tout risque de pollution des eaux.</p>	<p>Ordonnance 58.1332 du 23.12.58 (J.O. du 26.12.58)</p> <p>Décret 59.998 du 14.08.59 (J.O. du 23.08.59) Règlementation du 01.10.59 (J.O. du 03.10.59)</p>	<p>interdit</p>
<p>LIQUIDES INFLAMMABLES</p> <p>18</p>	<p><u>Installations Classées</u></p> <p>L'emmagasinement en réservoir enfoui est interdit dans les zones de vulnérabilité des eaux souterraines (communes désignées par arrêté préfectoral).</p> <p>Les réservoirs en fosse doivent répondre aux règles de sécurité concernant :</p> <ul style="list-style-type: none"> - le contrôle de remplissage, - l'établissement d'une cuvette de rétention dont la capacité correspond aux caractéristiques du stockage, à savoir : <ul style="list-style-type: none"> . 100 % de la capacité du plus grand réservoir, . 50 % de la capacité globale des réservoirs, <p>Pour les stockages de fuel-oils lourds :</p> <ul style="list-style-type: none"> . 50 % de la capacité du plus grand réservoir, 	<p>Circulaire du 17.07.73 (J.O. du 15.08.73) et nomenclature n° 253 des établissements dangereux, insalubres et incommodes.</p> <p>Loi 76.663 du 19.07.73 relative aux installations classées pour la protec- tion de l'environnement</p>	<p>interdit</p>

01896X0085

<p>LIQUIDES INFLAMMABLES</p> <p>19</p>	<p><u>Installations non classées</u></p> <p>Les réservoirs à sécurité renforcée sont seuls admis en stockage enterré dans les zones de protection des eaux. La distribution par canalisation y est interdite.</p> <p>Les réservoirs doivent être placés dans une cuvette étanche et incombustible dont la capacité correspond aux caractéristiques du stockage :</p> <ul style="list-style-type: none"> - 100 % de la capacité du plus grand réservoir, - 50 % de la capacité globale des réservoirs. <p>Pour les stockages de fuel-oils lourds :</p> <ul style="list-style-type: none"> - 50 % de la capacité du plus grand réservoirs, - 20 % de la capacité des réservoirs contenus. <p>Des réservoirs en matière plastique renforcée peuvent être mis en batterie pour constituer un stockage au plus égal à 10 000 l.</p> <p>Leur cuvette de rétention étanche et incombustible doit être d'une contenance au moins égale à la capacité globale du stockage.</p>	<p>Arrêté du 26.02.74 (J.O. du 22.03.74) et annexe.</p> <p>Arrêté du 03.03.76 (J.O. du 18.03.76)</p>	<p>interdit</p>
<p>LISIERS, PURINS, JUS D'ENSILAGE ET EAUX DE LAVAGE DES LOGEMENTS D'ANIMAUX EVACUATION ET STOCKAGE</p> <p>20</p>	<p>Les ouvrages de stockage doivent être étanches.</p> <p>Tout écoulement extérieur (dans les cours d'eau, puisards bêteires, carrières, etc ...) est interdit.</p>	<p>Article 156 du règlement sanitaire départemental</p>	<p>interdit</p>
<p>LISIERS, PURINS, EAUX RESIDUAIRES DES LOGEMENTS D'ANIMAUX BOUES DE STATIONS D'EPURATION, ETC.</p> <p>EPANDAGE</p>	<p>L'épandage de telles matières doit satisfaire aux prescriptions des périmètres de protection.</p> <p>Il est interdit à proximité des captages et prises d'eau.</p> <p>Les plans d'épandage sont soumis à l'approbation de l'autorité sanitaire.</p> <p>Se reporter aux dispositions particulières applicables à chaque catégorie de produits</p>	<p>Article 159 du règlement sanitaire départemental.</p>	<p>interdit</p>

01296X0085

MARES IMPLANTATION 22	Leur implantation doit satisfaire aux prescriptions des périmètres de protection.	Article 92 du règlement sanitaire départemental	sur fond étanche uniquement
MATIERES DE VIDANGE, DECHARGEMENT EPANDAGE 23	Les déchargements et déversements sont interdits en quel- que lieu que ce soit sans autorisation préalable. Ils sont interdits dans les périmètres de protection.	Article 91 du règlement sanitaire départemental	interdit
MATIERES FERMENTESCIBLES DEPOTS 24	Leur implantation doit satisfaire aux prescriptions des périmètres de protection. Les dépôts sont interdits en carrières ou toutes autres excavations et à moins de 35 m des captages et prises d'eau.	Article 158 du règlement sanitaire départemental	interdit
MATIERES USEES OU DANGEREUSES - EN GENERAL DEVERSEMENTS OU DEPOTS 25	Déversements et dépôts interdits dans les cours d'eau et dans les nappes alluviales.	Article 90 du règlement sanitaire départemental	interdit
POLLUTION ACCIDENTELLE DES EAUX 26	Les modes d'intervention sont précisés en vue d'améliorer leur efficacité.	Circulaire interministérielle du 04.07.72	prévenir rapidement un hydrogéologue agréé
PORCHERIES EPANDAGE DE LISIERS 27	<u>Installations classées</u> Les porcheries qui relèvent des installations classées (plus de 50 animaux de plus de 30 kg) ont à présenter un plan d'épandage de leurs lisiers à l'examen de l'inspec- teur des installations classées. Celui-ci doit vérifier que les prescriptions instaurées par les périmètres de protection des eaux soient respectées (voir lisiers).	Circulaire du 12.08.76 (J.O. NC du 01.12.76)	/

01836X0085

PRODUITS CHIMIQUES A DESTINATION INDUSTRIELLE OU AGRICOLE 28	Le stockage est soumis aux dispositions de l'ordonnance 58.1332 du 23.12.1958 (voir hydrocarbures liquides ou liquéfiés).	Loi 70.1324 du 31.12.70 (J.O. du 03.01.71) Loi du 19.07.1976	/
PUISARDS ET PUITS PERDUS 29	Ils sont interdits.	Article 50 du règlement sanitaire départemental	interdit
PUIITS, FORAGES SOURCES, CAPTAGES 30	Prélèvements d'eaux souterraines supérieurs à 8 m ³ /h doivent être obligatoirement déclarés et soumis à la surveillance de l'administration.	Articles 10 & 11 du règlement sanitaire départemental Décret 73.219 du 23.12.73 (J.O. du 02.03.73)	interdit
SILOS POUR LA CONSERVATION PAR VOIE HUMIDE DES ALIMENTS POUR ANIMAUX IMPLANTATION 31	L'implantation en est réglementée dans les périmètres de protection. Elle est interdite à proximité des captages et prises d'eau.	Article 157 du règlement sanitaire départemental	interdit
SUPPORTS DE CULTURES ET PRODUITS ANTI- PARASITAIRES 32	Ne pas manipuler les produits à proximité des points d'eau.	Article 160 du règlement sanitaire départemental Loi du 13.11.79	interdit à proximité des forages

A/ PERIMETRE DE PROTECTION RAPPROCHEE

Dispositions spécifiques à la présence du captage :

- ▣ Pacage des animaux : à éviter à proximité du périmètre immédiat
- ▣ Abreuvoirs : dans lme coin de la pâture le plus éloigné des forages
- ▣ Constructions d'habitations : interdites

- ▣ Déboisement : laisser en place les bois existants
- ▣ Drainage agricole : interdit.
- ▣ Eaux de ruissellement : /

- ▣ Engrais et produits phytosanitaires : cf. livret-guide édité par la chambre d'agriculture et l'agence de l'eau.

- ▣ Etangs et plans d'eau : interdits
- ▣ Excavations : pour travaux temporaires, remblayer avec les matériaux extraits terres enlevées.
- ▣ Prairies : préconiser de laisser les prairies existantes (ne pas les retourner).
- # Constructions agricoles : autorisées pour remise de matériel agricole ou de bois

- ▣ Techniques culturales : se limiter au voisinage du périmètre immédiat, à un apport d'engrais très modéré.
- ▣ Voies de communication : -
- # Serres : avis de l'hydrogéologue agréé à demander.

B/ PERIMETRE DE PROTECTION ELOIGNEB.1 Dispositions de la réglementation générale

Les observations particulières sur les réglementations sont énumérées dans les tableaux précédents.

Activités déconseillées : - /

.../...

ARTICLE 5 - Sont instituées au profit de la commune d'ANTILLY les servitudes grevant les terrains compris dans les périmètres de protection délimités conformément aux plans et états parcellaires annexés.

ARTICLE 6 - Notification individuelle du présent arrêté sera faite aux propriétaires des terrains compris dans le périmètre de protection rapprochée.

ARTICLE 7 - Les servitudes instituées dans le périmètre de protection rapprochée seront soumises aux formalités de publicité foncière, par la publication du présent arrêté à la conservation des hypothèques compétente.

ARTICLE 8 - Monsieur le Maire d'ANTILLY agissant au nom de la commune est chargé de :

- faire inscrire au fichier immobilier, les servitudes instituées par le présent arrêté à l'intérieur du périmètre de protection rapprochée,

- notifier ledit arrêté aux propriétaires des terrains compris dans le périmètre de protection rapprochée.

ARTICLE 9 - Dans les terrains compris dans les périmètres de protection institués par le présent arrêté, en ce qui concerne les activités, dépôts et installations existant à la date de cet arrêté, il devra être satisfait aux obligations prévues à l'article 4 dans un délai d'un an.

ARTICLE 10 - Les propriétaires des terrains compris dans les périmètres de protection devront subordonner la poursuite de leur activité au respect des obligations imposées pour la protection des eaux.

Quiconque aura contrevenu aux dispositions de l'article 4 du présent arrêté sera passible des peines prévues par le décret n° 67-1094 du 15 décembre 1967 sanctionnant les infractions à la loi n° 64-1245 du 16 décembre 1964 relative au régime et à la répartition des eaux et à la lutte contre leur pollution.

ARTICLE 11 - Le présent arrêté sera considéré comme nul et non avenu si les opérations ne sont pas accomplies dans un délai de cinq ans à compter de ce jour.

.../...

01836X0085

ARTICLE 12 - Le Secrétaire Général de la préfecture de l'Oise, le sous-préfet de SENLIS, le directeur départemental des affaires sanitaires et sociales, le directeur départemental de l'agriculture et de la forêt, le Maire de la commune d'ANTILLY, sont chargés chacun en ce qui le concerne de l'exécution du présent arrêté qui sera publié au recueil des actes administratifs du département et dont ampliation sera adressée aux :

- directeur départemental de l'équipement,
- directeur régional de l'industrie et de la recherche, service des mines,
- Monsieur le Maire de BETZ.

Pour ampliation,
Pour Le Préfet,
et par délégation

Chantal MAROIS

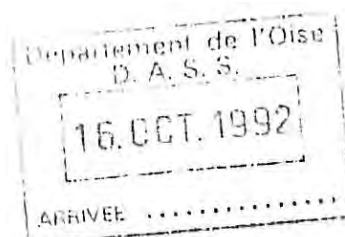


Chantal MAROIS

BEAUVAIS, le 02 OCT. 1992

Pour Le Préfet
Le Secrétaire Général.

Rémi THUAU



AS₁

CONSERVATION DES EAUX

I. - GÉNÉRALITÉS

Servitudes résultant de l'instauration de périmètres de protection des eaux destinées à la consommation humaine et des eaux minérales.

Protection des eaux destinées à la consommation humaine (art. L. 20 du code de la santé publique, modifié par l'article 7 de la loi n° 64-1245 du 16 décembre 1964 ; décret n° 61-859 du 1er août 1961 modifié par les décrets n° 67-1093 du 15 décembre 1967 et n° 89-3 du 3 janvier 1989).

Circulaire du -10 décembre 1968 (affaires sociales), *Journal officiel* du 22 décembre 1968.

Protection des eaux minérales (art. L. 736 et suivants du code de la santé publique).

Ministère de la solidarité, de la santé et de la protection sociale (direction générale de la santé, sous-direction de la protection générale et de l'environnement).

II. - PROCÉDURE D'INSTITUTION

A. - PROCÉDURE

Protection des eaux destinées à la consommation humaine

Détermination des périmètres de protection du ou des points de prélèvement, par l'acte portant déclaration d'utilité publique des travaux de prélèvement d'eau destinée à l'alimentation des collectivités humaines.

Détermination des périmètres de protection autour de points de prélèvement existants, ainsi qu'autour des ouvrages d'adduction à l'écoulement libre et des réservoirs enterrés, par actes déclaratifs d'utilité publique.

Les périmètres de protection comportent :

- le périmètre de protection immédiate ;
- le périmètre de protection rapprochée ;
- le cas échéant, le périmètre de protection éloignée (1).

Ces périmètres sont déterminés au vu du rapport géologique établi par un hydrologue agréé en matière d'hygiène publique, et en considération de la nature des terrains et de leur perméabilité, et après consultation d'une conférence interservices au sein de laquelle siègent notamment des représentants de la direction départementale des affaires sanitaires et sociales, de la direction départementale de l'agriculture et de la forêt, de la direction départementale de l'équipement, du service de la navigation et du service chargé des mines, et après avis du conseil départemental d'hygiène et le cas échéant du Conseil supérieur d'hygiène de France.

Protection des eaux minérales

Détermination d'un périmètre de protection autour des sources d'eaux minérales déclarées d'intérêt public, par décret en Conseil d'Etat. Ce périmètre peut être modifié dans la mesure où des circonstances nouvelles en font connaître la nécessité (art. L. 736 du code de la santé publique).

(1) Chacun de ces périmètres peut être constitué de plusieurs surfaces disjointes en fonction du contexte hydrogéologique.

AS₁**B. - INDEMNISATION*****Protection des eaux destinées à la consommation humaine***

Les indemnités qui peuvent être dues à la suite de mesures prises pour la protection des eaux destinées à la consommation humaine sont fixées à l'amiable ou par les tribunaux judiciaires comme en matière d'expropriation (art. L. 20-1 du code de la santé publique).

Protection des eaux minérales

En cas de dommages résultant de la suspension, de l'interruption ou de la destruction de travaux à l'intérieur ou en dehors du périmètre de protection, ou de l'exécution de travaux par le propriétaire de la source, l'indemnité due par celui-ci est réglée à l'amiable ou par les tribunaux en cas de contestation. Cette indemnité ne peut excéder le montant des pertes matérielles éprouvées et le prix des travaux devenus inutiles, augmentée de la somme nécessaire pour le rétablissement des lieux dans leur état primitif (art. L. 744 du code de la santé publique). Dépôt par le propriétaire de la source d'un cautionnement dont le montant est fixé par le tribunal et qui sert de garantie au paiement de l'indemnité (art. L. 745 du code de la santé publique).

C. - PUBLICITÉ***Protection des eaux destinées à la consommation humaine***

Publicité de la déclaration d'utilité publique des travaux de prélèvement d'eau.

Protection des eaux minérales

Publicité du décret en Conseil d'Etat d'institution du périmètre de protection.

III. - EFFETS DE LA SERVITUDE**A. - PRÉROGATIVES DE LA PUISSANCE PUBLIQUE****1° Prerogatives exercées directement par la puissance publique*****Protection des eaux destinées à la consommation humaine***

Acquisition en pleine propriété des terrains situés dans le périmètre de protection immédiate des points de prélèvement d'eau, des ouvrages d'adduction à écoulement libre et des réservoirs enterrés (art. L. 20 du code de la santé publique) (1), et clôture du périmètre de protection immédiate sauf dérogation.

Protection des eaux minérales

Possibilité pour le préfet, sur demande du propriétaire d'une source d'eau minérale déclarée d'intérêt public, d'ordonner la suspension provisoire des travaux souterrains ou de sondage entrepris hors du périmètre, qui, s'avérant nuisibles à la source, nécessiteraient l'extension du périmètre (art. L. 739 du code de la santé publique).

Extension des dispositions mentionnées ci-dessus aux sources minérales déclarées d'intérêt public, auxquelles aucun périmètre n'a été assigné (art. L. 740 du code de la santé publique).

(1) Dans le cas de terrains dépendant du domaine de l'Etat, il est passé une convention de gestion (art. L. 51-1 du code du domaine public de l'Etat).

AS₁

Possibilité pour le préfet, sur demande du propriétaire d'une source d'eau minérale déclarée d'intérêt public, d'interdire des travaux régulièrement entrepris, si leur résultat constaté est de diminuer ou d'altérer la source. Le propriétaire du terrain est préalablement entendu mais l'arrêté préfectoral est exécutoire par provision sauf recours au tribunal administratif (art. L. 738 du code de la santé publique).

Possibilité à l'intérieur du périmètre de protection, pour le propriétaire d'une source déclarée d'intérêt public, de procéder sur le terrain d'autrui, à l'exclusion des maisons d'habitations et des cours attenantes, à tous les travaux nécessaires pour la conservation, la conduite et la distribution de cette source, lorsque les travaux ont été autorisés par arrêté préfectoral (art. L. 741 du code de la santé publique, modifié par les articles 3 et 4 du décret n° 84-896 du 3 octobre 1984).

L'occupation des terrains ne peut avoir lieu, qu'après qu'un arrêté préfectoral en a fixé la durée, le propriétaire du terrain ayant été préalablement entendu (art. L. 743 du code de la santé publique).

2° Obligations de faire imposées au propriétaire

Protection des eaux destinées à la consommation humaine

Obligation pour le propriétaire d'un terrain situé dans un périmètre de protection rapprochée ou éloignée, des points de prélèvement d'eau, d'ouvrages d'adduction à écoulement libre ou des réservoirs enterrés, de satisfaire dans les délais donnés aux prescriptions fixées dans l'acte déclaratif d'utilité publique, en ce qui concerne les activités, dépôts et installations existants à la date de publication dudit acte (art. L. 20 du code de la santé publique).

B. - LIMITATIONS AU DROIT D'UTILISER LE SOL

1° Obligations passives

Protection des eaux destinées à la consommation humaine

a) Eaux souterraines

A l'intérieur du périmètre de protection immédiate, interdiction de toutes activités autres que celles explicitement prévues par l'acte déclaratif d'utilité publique (notamment entretien du captage).

A l'intérieur du périmètre de protection rapprochée, interdiction ou réglementation par l'acte d'utilité publique des activités, installations, dépôts et tous faits susceptibles d'entraîner une pollution de nature à rendre l'eau impropre à la consommation humaine.

A l'intérieur du périmètre de protection éloignée, réglementation possible par l'acte déclaratif d'utilité publique de tous faits, activités, installations et dépôts mentionnés ci-dessus.

b) Eaux de surface (cours d'eau, lacs, étangs, barrages-réservoirs et retenues)

Interdictions et réglementations identiques à celles rappelées en a), en ce qui concerne les seuls périmètres de protection immédiate et rapprochée.

Dans le cas de barrages-retenues créés pour l'alimentation en eau, des suggestions peuvent être proposées par le Conseil supérieur d'hygiène, quant aux mesures sanitaires à imposer en l'espèce (circulaire du 10 décembre 1968).

Acquisition en pleine propriété des terrains riverains de la retenue, sur une largeur d'au moins 5 mètres, par la collectivité assurant l'exploitation du barrage.

Protection des eaux minérales

Interdiction à l'intérieur du périmètre de protection de procéder à aucun travail souterrain ni sondage sans autorisation préfectorale (art. L. 737 du code de la santé publique).

AS₁**2° Droits résiduels du propriétaire*****Protection des eaux minérales***

Droit pour le propriétaire de terrains situés dans le périmètre de protection de procéder à des fouilles, tranchées pour extraction de matériaux ou tout autre objet, fondations de maisons, caves ou autres travaux à ciel ouvert, sous condition, si le décret l'impose à titre exceptionnel, d'en faire déclaration au préfet un mois à l'avance (art. L. 737 du code de la santé publique) et d'arrêter les travaux sur décision préfectorale si leur résultat constaté est d'altérer ou de diminuer la source (art. L. 738 du code de la santé publique).

Droit pour le propriétaire de terrains situés hors périmètre de protection, de reprendre les travaux interrompus sur décision préfectorale, s'il n'a pas été statué dans le délai de six mois sur l'extension du périmètre (art. L. 739 du code de la santé publique).

Droit pour le propriétaire d'un terrain situé dans le périmètre de protection et sur lequel le propriétaire de la source a effectué des travaux, d'exiger de ce dernier l'acquisition dudit terrain s'il n'est plus propre à l'usage auquel il était employé ou s'il a été privé de la jouissance de ce terrain au-delà d'une année (art. L. 743 du code de la santé publique).

**I3 - SERVITUDES RELATIVES À L'ÉTABLISSEMENT
DES CANALISATIONS DE TRANSPORT ET
DE DISTRIBUTION DE GAZ**

FICHE D'AIDE A L'INTEGRATION DES OUVRAGES DE TRANSPORT DE GAZ NATUREL DANS LES DIFFÉRENTES PIÈCES DU PLU(i)

Le transport de gaz, d'hydrocarbures et de produits chimiques par canalisation est indispensable à l'approvisionnement énergétique de notre pays et à son développement économique. Il est reconnu comme le mode de transport le plus sûr et de moindre impact pour l'environnement. Il nécessite toutefois des précautions particulières en matière d'urbanisme afin de limiter l'exposition des riverains aux risques résiduels occasionnés par les canalisations.

Au travers des textes réglementaires, des dispositions visant à garantir l'exploitation et la sécurité des ouvrages de transport de gaz naturel et à maîtriser l'urbanisation à proximité de ces mêmes ouvrages existent et doivent être prises en compte dans les réflexions et documents d'urbanisme.

En effet, c'est à l'occasion de l'évolution des documents d'urbanisme, que doivent être intégrés les éléments relatifs à nos ouvrages de manière à concilier les enjeux de densification urbaine et de sécurité pour les personnes et les biens (articles L.101-2, L.151-43 et L.152-7 du Code de l'Urbanisme). Cette intégration doit intervenir à plusieurs niveaux dans le PLU(i).

Rapport de Présentation

La présence des ouvrages GRTgaz doit être signalée dans les parties faisant référence aux risques technologiques (risque lié au transport de matières dangereuses) avec le rappel des Servitudes d'Utilité Publique (SUP), notamment les SUP d'implantation et de passage et les SUP d'effets pour la maîtrise de l'urbanisation. Les moyens mis en œuvre pour tenir compte de ce risque dans le choix de développement doivent également être exposés.

Plan d'Aménagement et de Développement Durable

Il serait utile de rappeler de veiller à ne pas développer de programmes d'habitat, d'espaces ou équipements publics à proximité des ouvrages de transport de gaz naturel haute pression.


Orientations d'Aménagement et de Programmation et Emplacements Réservés

Les projets de rénovation, de développement urbain et autres orientations d'aménagements doivent être cohérents avec cette préoccupation et si possible privilégier des zones non impactées par nos ouvrages.

Dans l'hypothèse d'OAP et/ou d'emplacement réservé impactés par les SUP d'effets pour la maîtrise de l'urbanisation associées à nos ouvrages, des incompatibilités peuvent exister et un dispositif particulier peut être prescrit pour améliorer la sécurité.

Il sera donc nécessaire de consulter GRTgaz dès l'émergence du projet.

Nous vous rappelons que GRTgaz ne souhaite pas se prononcer de manière favorable à la réalisation de projets d'urbanisme dans les SUP associées à ses ouvrages. Il conviendra d'éloigner autant que possible tout projet des ouvrages impactant le territoire de la commune ou de l'intercommunalité.



Règlement

La présence des ouvrages GRTgaz doit être signalée avec le rappel des SUP d'implantation et de passage et des distances des SUP d'effets pour la maîtrise de l'urbanisation.

Plus particulièrement, il conviendra d'indiquer dans les dispositions générales et/ou dans chaque zone concernée par les ouvrages GRTgaz :

- Pour permettre une bonne exploitation du réseau GRTgaz, il est souhaitable de faire apparaître, en tête du règlement des zones du PLU, la mention suivante :
« Sont admis, dans l'ensemble des zones définies ci-après sauf mention contraire, les canalisations (conduites enterrées et installations annexes) de transport de gaz ou assimilé y compris les ouvrages techniques nécessaires à leur fonctionnement et leur bomage, ainsi que les affouillements et exhaussements inhérents à leur construction et aux interventions ultérieures relatives au maintien de la sécurité. »
- Les interdictions et règles d'implantation associées aux servitudes d'implantation et de passage des canalisations (zone non aedificandi et non sylvandi).
- Les interdictions et règles d'implantations associées aux servitudes d'utilité publique d'effets pour la maîtrise de l'urbanisation et de détailler les modalités de l'analyse de compatibilité.
- **L'obligation d'informer GRTgaz** de toute demande de permis de construire, de certificat d'urbanisme opérationnel ou de permis d'aménager concernant un projet situé dans l'une des zones précitées de nos ouvrages (Art. R. 555-30-1. – Issu du code de l'environnement, créé par le décret n° 2017-1557 du 10 novembre 2017)
- La réglementation anti-endommagement en rappelant le site internet du Guichet Unique des réseaux pour les Déclarations de Travaux (DT) et Déclaration d'Intention de Commencement de Travaux (DICT).

Comme l'indique la Note Technique du 7 janvier 2016 du Ministère de l'écologie, du développement durable et de l'énergie « il relève de la seule responsabilité des maires ou collectivités en charge de l'élaboration des documents d'urbanisme de fixer, le cas échéant, des contraintes d'urbanisme pour d'autres catégories de constructions que les ERP et IGH ».

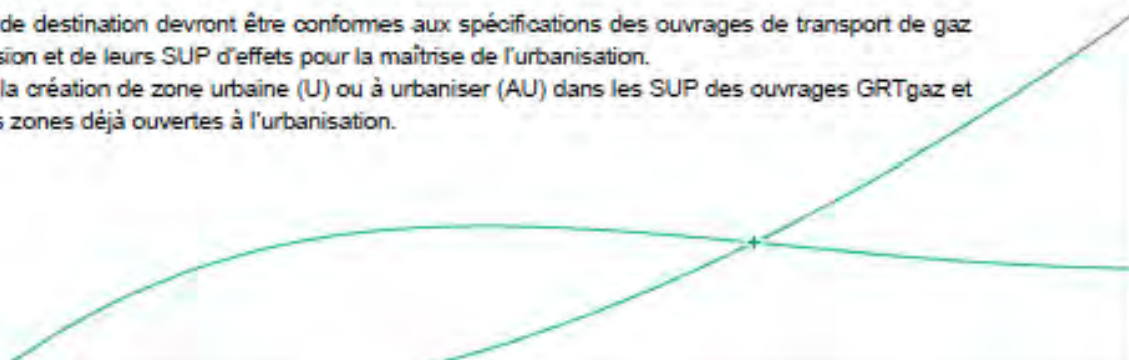
Document graphique du règlement – plan de zonage

Les SUP d'effets pour la maîtrise de l'urbanisation de tous les ouvrages GRTgaz (SUP1, qui englobe la SUP d'implantation et de passage) doivent apparaître dans les documents graphiques du règlement des zones, en application de l'article R. 151-34 du code de l'urbanisme. Les risques technologiques induits par la présence des ouvrages de transport de gaz sont à prendre en compte notamment pour la construction et l'ouverture d'ERP de plus de 100 personnes et d'IGH.

Changement de destination des zones

Les changements de destination devront être conformes aux spécifications des ouvrages de transport de gaz naturel haute pression et de leurs SUP d'effets pour la maîtrise de l'urbanisation.

Il convient d'éviter la création de zone urbaine (U) ou à urbaniser (AU) dans les SUP des ouvrages GRTgaz et la densification des zones déjà ouvertes à l'urbanisation.



Espaces Boisés Classés

La présence de nos ouvrages et leur bande de servitude d'implantation ne sont pas compatibles avec un Espace Boisé Classé. Pour mémoire, cette bande de servitude est une bande de libre passage. Cette bande est non-aedificandi et non-sylvandi. Dans cette bande, les constructions, la modification du profil du terrain, les plantations d'arbres ou arbustes potentiellement de plus de 2,7 mètres de hauteur et toutes pratiques culturales dépassant plus de 0,8 mètres de profondeur sont interdites.

Plan des Servitudes d'Utilité Publique

La représentation des Servitudes d'Utilité Publique de tous les ouvrages doit être matérialisée sur le plan (servitude d'implantation et de passage I3 et SUP 1 pour intégrer les SUP de maîtrise de l'urbanisation).

Liste des Servitudes d'Utilité Publique

Le détail de la servitude I3 (SUP d'implantation et de passage) doit être rappelé en précisant la largeur de la zone non-aedificandi et non-sylvandi des canalisations.

Le détail des SUP d'effets pour la maîtrise de l'urbanisation doivent être ajoutées sur la liste des SUP en plus de la SUP d'implantation et de passage pour tenir compte du ou des arrêtés préfectoraux instituant les servitudes d'utilité publique prenant en compte la maîtrise des risques autour des canalisations de transport de gaz naturel ou assimilé, d'hydrocarbures et de produits chimiques.

Prendre en compte l'adresse suivante pour le service responsable des servitudes et des travaux :

GRTgaz

Équipe Travaux Tiers et Urbanisme

Équipe Maîtrise des Risques Industriels Seine

Direction des Opérations

Pôle Opérationnel de Coordination et de Soutien

7 rue du 19 mars 1962 – bâtiment Clever

92622 GENNEVILLIERS



Tableau de synthèse des distances SUP

Distances SUP1 (en mètre) canalisation enterrée vent 5m/s																										
PMS (bar)																										
DN	4	6	10	11	16	20	25	30	35	40	45	50	55	60	67,7	75	80	85	94	96	100	110	120	150	229	DN
80	5		6		6	7	10	10	10	10	15	15	15	15	15	20	20	20	20		25					80
100	5		7		9	10	10	15	15	15	15	20	20	20	25	25	25	25	30		30	35				100
125	7		10		15	15	15	20	20	25	25	30	30	30	30	35	40	40	45		45	50		60		125
150	8		15		20	20	25	25	30	30	35	35	40	40	45	50	50	55	55		60	65	65	80		150
200	8		15		20	20	25	30	35	35	40	40	45	50	55	60	60	60	70		70	75		90		200
250	15		20		30	35	40	45	50	50	55	60	65	70	75	80	85	85	90		95	100		120		250
300	20		30		40	45	50	60	65	70	75	80	85	90	95	105	105	110	120		125	130	135	155		300
350	25					55	65	75	80	85	95	100	105	110	120	130	130	135	145		150	160		190		350
400	30		65			70	80	90	95	105	115	120	125	135	145	155	160	165	175		180	190		230		400
450	35	45	55				95	105	115	125	135	140	150	155	165	180	185	190	205		210	225				450
500	45						110	120	130	145	155	165	170	180	195	205	210	220	235		245	255	270			500
550	50						125	140	150	160	175	185	195	205	220	235	240	250	265		275	290				550
600	55				110		140		165	180	195	205	215	230	245	260	270	280	295		305	325				600
650	65									205	215	230	240	255	270	290	300	310	330		340					650
700	70						175			225	240	255	265	280	300	320	330	340	365		375					700
750	80									245	260	275	290	305	330	350	360	375	395		410					750
800	90									265	285	300	315	335	355	380	390	405	430		445					800
900	105									310	330	350	370	390	415	440	455	470	500	510	520	545		650		900
1000	120		185	195						355	380	400	425	445	475	505	520	540	570		590	625		745		1000
1050										375	400	425	450	470	505	535	555	575	610		630					1050
1100										400	425	450	475	500	535	565	590	610	645		670	705		840		1100
1200										445	475	505	535	560	600	635	655	680	720	730	745					1200

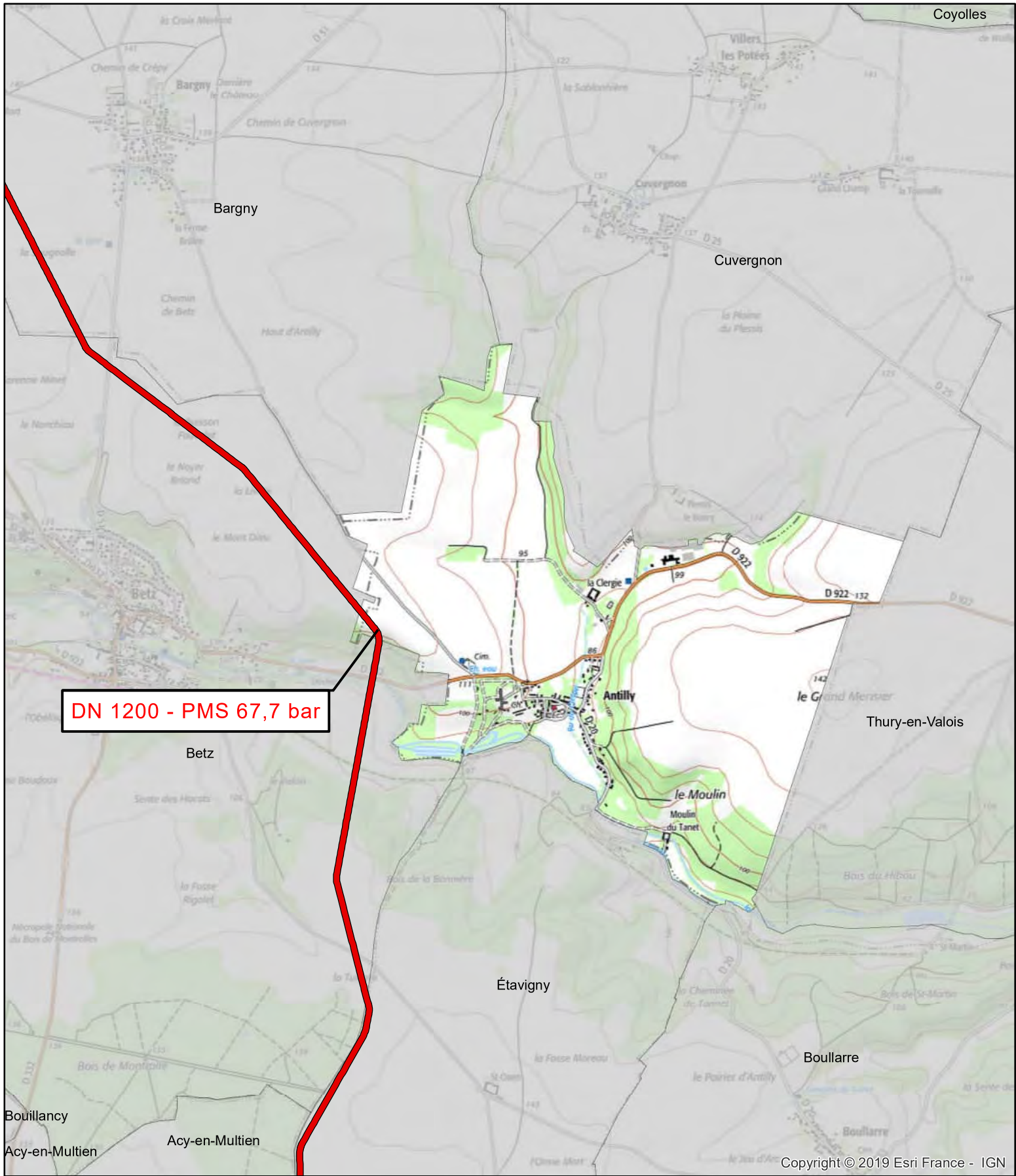
Distance SUP2 et SUP3 - canalisation enterrée = 5m quelque soit la pression, le DN et la vitesse du vent

PLAN LOCAL D'URBANISME



Commune : ANTILLY




Code INSEE : 60020

Date d'édition : 19/12/2023



DN 1200 - PMS 67,7 bar

-  Canalisation de gaz haute pression en service
-  Canalisation de gaz haute pression projetées

-  Poste de coupure ou de sectionnement
-  Poste de livraison client ou de distribution publique
-  Poste de prédétente



GRTgaz
Direction des Opérations
Pôle Exploitation Val de Seine
Département Est
14 rue Pelloutier
Croissy Beaubourg
77435 MARNE LA VALLEE Cedex2



PRÉFET DE L'OISE

**Arrêté instituant des servitudes d'utilité publique prenant en compte
la maîtrise des risques autour des canalisations de transport de gaz naturel GRTgaz
du département de l'Oise**

LE PRÉFET DE L'OISE
Chevalier de la légion d'Honneur

Vu le code de l'environnement, et notamment ses articles L.555-16, R.555-10-1, R.555-30 et R.555-31 ;

Vu le code de l'urbanisme, et notamment ses articles L.101-2, L.132-1, L.132-2, L.151-1 et suivants, L.153-60, L.161-1 et suivants, L.163-10 et R.431-16 ;

Vu le code de la construction et de l'habitation, notamment ses articles R.122-22 et R.123-46 ;

Vu l'arrêté ministériel du 5 mars 2014 modifié définissant les modalités d'application du chapitre V du titre V du livre V du code de l'environnement et portant règlement de la sécurité des canalisations de transport de gaz naturel ou assimilé, d'hydrocarbures et de produits chimiques ;

Vu l'arrêté préfectoral du 27 avril 2015 instituant les servitudes d'utilité publique autour de la canalisation dénommée « ARC DE DIERREY » sur les communes du département de l'Oise concernées ;

Vu l'arrêté préfectoral du 12 décembre 2013 instituant des servitudes d'utilité publique dans le voisinage de l'installation d'interconnexion sise sur le territoire de la commune de Cuvilly à proximité de la station de compression et d'interconnexion existante de Cuvilly de la société GRTgaz ;

Vu le rapport de la direction régionale de l'environnement, de l'aménagement et du logement de la région Hauts-de-France, en date du 21 novembre 2017 ;

Vu l'avis du conseil départemental de l'environnement et des risques sanitaires et technologiques de l'Oise du 21 décembre 2017 ;

Considérant que les canalisations de transport de gaz naturel ou assimilé, d'hydrocarbures et de produits chimiques, en service à la date de l'entrée en vigueur des articles R.555-1 et suivants du code de l'environnement, doivent faire l'objet d'institution de servitudes d'utilité publique relatives à la maîtrise de l'urbanisation en raison des dangers et des inconvénients qu'elles présentent ;

Considérant que selon l'article L.555-16 du code de l'environnement, les périmètres à l'intérieur desquels les dispositions en matière de maîtrise de l'urbanisation s'appliquent sont déterminés par les risques susceptibles d'être créés par une canalisation de transport en service, notamment les risques d'incendie, d'explosion ou d'émanation de produits toxiques, menaçant gravement la santé ou la sécurité des personnes ;

Sur proposition du directeur départemental des Territoires de l'Oise,

ARRÊTE

Article 1^{er} :

Des servitudes d'utilité publique sont instituées dans les zones d'effets générées par les phénomènes dangereux susceptibles de se produire sur les canalisations de transport exploitées par la société GRTgaz conformément aux distances figurant dans les tableaux et reproduites sur les cartes annexées⁽¹⁾ au présent arrêté.

Seules les distances SUP1 sont reproduites dans les cartes annexées au présent arrêté.

Les restrictions supplémentaires fixées par l'article 3 pour les projets d'urbanisme dont l'emprise atteint les SUP 2 ou 3 sont mises en œuvre dans le cadre de l'instruction de l'analyse de compatibilité obligatoire pour tout projet dont l'emprise atteint la SUP 1.

En cas d'écart entre les valeurs des distances SUP figurant dans les tableaux et la représentation cartographique correspondante des SUP telle qu'annexée au présent arrêté, les valeurs des tableaux font foi, appliquées au tracé réel des canalisations concernées.

Article 2 :

La liste des communes concernées par le présent arrêté figure en annexe 1.

Article 3 :

Conformément à l'article R.555-30 b) du code de l'environnement, les servitudes sont les suivantes, en fonction des zones d'effets :

Servitude SUP1, correspondant à la zone d'effets létaux (PEL) du phénomène dangereux de référence majorant au sens de l'article R.555-10-1 du code de l'environnement :

La délivrance d'un permis de construire relatif à un établissement recevant du public susceptible de recevoir plus de 100 personnes ou à un immeuble de grande hauteur et son ouverture est subordonnée à la fourniture d'une analyse de compatibilité ayant reçu l'avis favorable du transporteur ou, en cas d'avis défavorable du transporteur, l'avis favorable du préfet rendu au vu de l'expertise mentionnée au III de l'article R.555-31 du code de l'environnement.

L'analyse de compatibilité est établie conformément aux dispositions de l'arrêté ministériel du 5 mars 2014 modifié susvisé.

Servitude SUP2, correspondant à la zone d'effets létaux (PEL) du phénomène dangereux de référence réduit au sens de l'article R.555-10-1 du code de l'environnement :

L'ouverture d'un établissement recevant du public susceptible de recevoir plus de 300 personnes ou d'un immeuble de grande hauteur à l'intérieur de cette zone est interdite.

Servitude SUP3, correspondant à la zone d'effets létaux significatifs (ELS) du phénomène dangereux de référence réduit au sens de l'article R.555-10-1 du code de l'environnement :

L'ouverture d'un établissement recevant du public susceptible de recevoir plus de 100 personnes ou d'un immeuble de grande hauteur à l'intérieur de cette zone est interdite.

Article 4 :

Conformément à l'article R.555-30-1 du code de l'environnement, le maire informe le transporteur de toute demande de permis de construire, certificat d'urbanisme opérationnel ou de permis d'aménager concernant un projet situé dans l'une des zones définies à l'article 3.

Article 5 :

Les servitudes instituées par le présent arrêté sont annexées sans délai aux documents d'urbanisme des communes concernées conformément aux articles L.151-43, L.153-60, L.161-1 et L163-10 du code de l'urbanisme.

Article 6:

Les dispositions des arrêtés préfectoraux du 27 avril 2015 et du 12 décembre 2013 étant reprises, et le cas échéant mises à jour dans le présent arrêté, lesdits arrêtés sont abrogés.

Article 7 :

Le présent arrêté est notifié à la société GRTgaz, publié sur le site internet des services de l'État dans l'Oise (www.oise.fr), notamment au recueil des actes administratifs de la préfecture de l'Oise et adressé à chacun des maires des communes concernées dont la liste est annexée au présent arrêté..

Article 8 :

La présente décision peut être déférée au tribunal administratif d'Amiens :


- a) Par les tiers intéressés en raison des inconvénients ou des dangers que le fonctionnement de la canalisation présente pour les intérêts mentionnés à l'article [L. 554-5](#), dans un délai de quatre mois à compter de la publication de ces décisions ;
- b) Par les pétitionnaires ou exploitants, dans un délai de deux mois à compter de la date à laquelle la décision leur a été notifiée.

Article 9 :

Le secrétaire général de la préfecture de l'Oise, les sous-préfets de Clermont, de Compiègne et de Senlis, les maires de des communes concernées, le directeur départemental des Territoires de l'Oise et le directeur régional de l'environnement, de l'aménagement et du logement des Hauts-de- France sont chargés chacun en ce qui le concerne, de l'exécution du présent arrêté.

Fait à Beauvais le 12 FEV. 2018

Pour le Préfet
et par délégation
le Secrétaire Général


Dominique LEPIDI

(1) La carte annexée au présent arrêté peut être consultée dans les services de :

- la direction départementale des Territoires de l'Oise - Service de l'eau, environnement et forêt
- bureau de l'environnement,
- la direction régionale de l'Environnement, de l'Aménagement et du Logement de la région Hauts de France,
- des mairies de communes concernées

Destinataires

Société GRTgaz

Madame et Messieurs les Sous-Préfets de Clermont, de Compiègne et de Senlis

Mesdames et Messieurs les Maires des communes concernées

Monsieur le Directeur régional de l'environnement de l'aménagement et du logement de la région
Haut-de-France

Monsieur le Directeur départemental des services d'incendie et de secours

Annexe 10 : Caractérisation des canalisations de transport de gaz naturel exploitées par GRTgaz et des largeurs des bandes de servitudes d'utilité publique sur la commune de Antilly

Nom de la commune	Code Insee	Nom du Transporteur	Adresse du Transporteur
Antilly	60020	GRTgaz	26, rue de Calais - 75436 PARIS cedex 09

Tableaux des caractéristiques :

Dans les tableaux ci-dessous :

- PMS : Pression Maximale de Service de la canalisation
- DN : Diamètre Nominal de la canalisation.
- Distances S.U.P (SUP1, SUP2, SUP3) : Distances en mètres de part et d'autre de la canalisation définissant les limites des zones concernées par les servitudes d'utilité publique.

En cas d'écart entre les valeurs des distances SUP figurant dans les tableaux ci-dessous et la représentation cartographique des SUP telle qu'annexée au présent arrêté, les valeurs des tableaux font foi, appliquées au tracé réel des canalisations concernées.

Ouvrages traversant la commune :

Nom de la Canalisation	PMS	DN	Longueur (m)	Implantation	SUP1	SUP2	SUP3
DN1200 - 2015 - ARC DE DIERREY	67,7	1200	183,4	enterrée	600	5	5

NOTA 1: Si la SUP1 du tracé adjacent enterré est plus large que celle d'un tronçon aérien, c'est elle qui doit être prise en compte au droit du tronçon aérien.

NOTA 2 : La longueur mentionnée correspond à la longueur de la canalisation traversant la commune impactée. Elle est arrondie au décimètre.

Ouvrages ne traversant pas la commune, mais dont les zones d'effets atteignent cette dernière :

Néant

NOTA 1: Si la SUP1 du tracé adjacent enterré est plus large que celle d'un tronçon aérien, c'est elle qui doit être prise en compte au droit du tronçon aérien.

NOTA 2 : La longueur mentionnée correspond à la longueur de la canalisation traversant la commune impactée.

Installations annexes situées sur la commune :

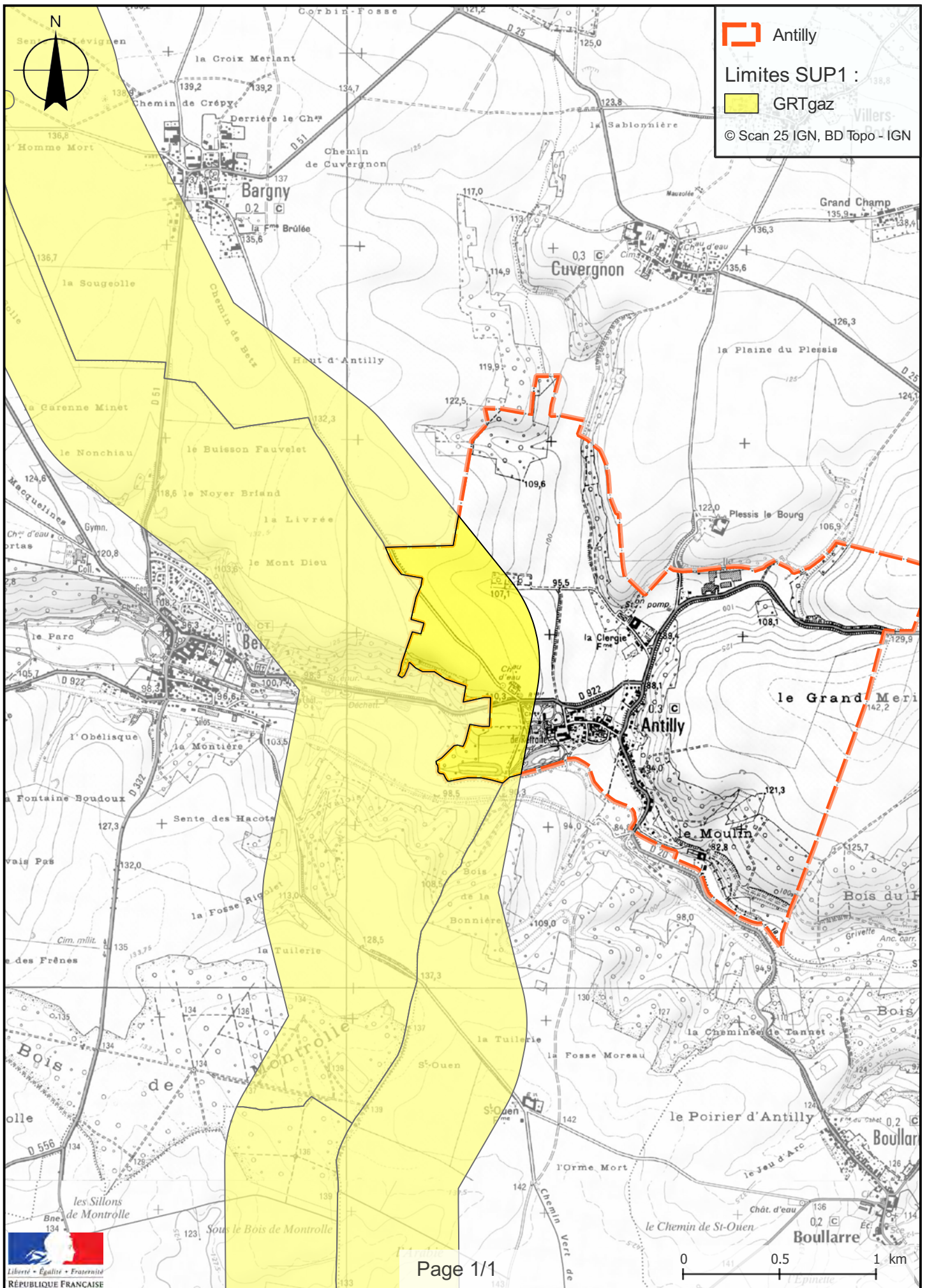
Néant

NOTA : Si la SUP1 du tracé adjacent est plus large que celle de l'installation annexe, c'est elle qui doit être prise en compte au droit de l'installation annexe.

Installations annexes non situées sur la commune, mais dont les zones d'effets atteignent cette dernière :

Néant

NOTA : Si la SUP1 du tracé adjacent est plus large que celle de l'installation annexe, c'est elle qui doit être prise en compte au droit de l'installation annexe.



G A Z

I. - GÉNÉRALITÉS

Servitudes relatives à l'établissement des canalisations de transport et de distribution de gaz.

Servitudes d'ancrage, d'appui, de passage sur les terrains non bâtis, non fermés ou clos de murs ou de clôtures équivalentes.

Loi du 15 juin 1906 (art. 12) modifiée par les lois du 19 juillet 1922, du 13 juillet 1925 (art. 298) et du 4 juillet 1935, les décrets du 27 décembre 1925, 17 juin et 12 novembre 1958 et n° 67-885 du 6 octobre 1967.

Article 35 de la loi n° 46-628 du 8 avril 1946 sur la nationalisation de l'électricité et du gaz.

Ordonnance n° 58-997 du 23 octobre 1958 (art. 60) relative à l'expropriation portant modification de l'article 35 de la loi n° 46-628 du 8 avril 1946.

Décret n° 67-886 du 6 octobre 1967 sur les conventions amiables portant reconnaissance des servitudes de l'article 12 de la loi du 15 juin 1906 et confiant au juge de l'expropriation la détermination des indemnités dues pour imposition des servitudes.

Décret n° 85-1108 du 15 octobre 1985 relatif au régime des transports de gaz combustibles par canalisations abrogeant le décret n° 64-81 du 23 janvier 1964.

Décret n° 85-1109 du 15 octobre 1985 modifiant le décret n° 70-492 du 11 juin 1970 pris pour l'application de l'article 35 modifié de la loi du 8 avril 1946 concernant la procédure de déclaration d'utilité publique des travaux d'électricité et de gaz qui ne nécessitent que l'établissement de servitudes ainsi que des conditions d'établissement desdites servitudes.

Ministère de l'industrie et de l'aménagement du territoire (direction générale de l'énergie et des matières premières, direction du gaz et de l'électricité et du charbon).

II. - PROCÉDURE D'INSTITUTION

A. - PROCÉDURE

Les servitudes d'ancrage, d'appui, de passage sur les terrains non bâtis, non fermés ou clos de murs ou de clôtures équivalentes bénéficient aux ouvrages déclarés d'utilité publique (art. 35 de la loi du 8 avril 1946) à savoir :

- canalisations de transport de gaz et installations de stockage souterrain de gaz combustible ;
- canalisations de distribution de gaz et installations de stockage en surface annexes de la distribution.

La déclaration d'utilité publique en vue de l'exercice des servitudes, sans recours à l'expropriation, est obtenue conformément aux dispositions du chapitre III du décret n° 85-1109 du 15 octobre 1985. Elle est prononcée soit par arrêté préfectoral ou arrêté conjoint des préfets des départements intéressés, soit par arrêté du ministre chargé du gaz ou par arrêté conjoint du ministre chargé du gaz et du ministre chargé de l'urbanisme, selon les modalités fixées par l'article 9 du décret n° 85-1109 du 15 octobre 1985.

La procédure d'établissement des servitudes est définie par le décret du 11 juin 1970 en son titre II.

A défaut d'accord amiable, le distributeur adresse au préfet, par l'intermédiaire de l'ingénieur chargé du contrôle, une requête pour l'application des servitudes, accompagnée d'un plan et d'un état parcellaire indiquant les propriétés qui doivent être atteintes par les servitudes. Le préfet prescrit alors une enquête publique dont le dossier est transmis aux maires des communes intéressées et notifié au demandeur. Les maires intéressés donnent avis de l'ouverture de l'enquête et notifient aux propriétaires concernés, les travaux projetés (art. 13 du décret du 11 juin 1970).

Le demandeur après avoir eu connaissance des observations présentées au cours de l'enquête, arrête définitivement son projet, lequel est transmis avec l'ensemble du dossier au préfet, qui institue par arrêté les servitudes que le demandeur est autorisé à exercer après l'accomplissement des formalités de publicité mentionnées à l'article 18 du décret du 11 juin 1970 et visées ci-dessous en C.

Remarque : dans la plupart des cas, il est passé entre le concessionnaire et les propriétaires intéressés des conventions de servitudes amiables. Ces conventions remplacent les formalités mentionnées ci-dessus et produisent les mêmes effets que l'arrêté préfectoral d'approbation du projet de détail des tracés (art. 1^{er} du décret n° 67-886 du 6 octobre 1967).

B. - INDEMNISATION

Des indemnités ne sont dues que s'il y a eu préjudice. Elles sont versées au propriétaire ou à l'exploitant pour le dédommager des troubles temporaires qu'il doit subir pendant l'exécution des travaux de pose. Si le propriétaire lorsqu'il est distinct de l'exploitant, ou l'exploitant lui-même, peut faire valablement état d'un préjudice permanent, une indemnité lui sera également versée. En fait, les canalisations de gaz une fois posée n'entraînent pratiquement aucun dommage permanent en dehors d'un droit de surveillance dont dispose le transporteur ou le distributeur (qui s'exerce environ une fois par an).

Les indemnités sont versées en une seule fois.

En cas de litige, l'indemnité est fixée par le juge de l'expropriation, conformément aux articles 2 et 3 du décret du 6 octobre 1967 (art. 20 du décret du 11 juin 1970).

Elles sont à la charge du transporteur ou du distributeur.

C. - PUBLICITÉ

Se référer à la même rubrique de la fiche « électricité ».

III. - EFFETS DE LA SERVITUDE

A. - PRÉROGATIVES DE LA PUISSANCE PUBLIQUE

1^o Prérogatives exercées directement par la puissance publique

Droit pour le bénéficiaire d'établir à demeure des canalisations souterraines sur des terrains privés non bâtis qui ne sont pas fermés de murs ou autres clôtures équivalentes.

Droit pour le bénéficiaire de procéder à des abattages d'arbres ou à des élagages de branches lors de la pose des conduites.

2^o Obligations de faire imposées au propriétaire

Néant.

B. - LIMITATIONS AU DROIT D'UTILISER LE SOL

1^o Obligations passives

Obligation pour les propriétaires de réserver le libre passage et l'accès aux agents de l'entreprise exploitante pour la pose, l'entretien et la surveillance des installations. Ce droit de passage ne doit être exercé qu'en cas de nécessité à des heures normales et après en avoir prévenu les intéressés, dans toute la mesure du possible.

2° Droits résiduels du propriétaire

Les propriétaires dont les terrains sont traversés par une canalisation de transport de gaz (servitude de passage) conservent le droit de les clore ou d'y élever des immeubles à condition toutefois d'en avertir l'exploitant.

En ce qui concerne plus particulièrement les travaux de terrassement, de fouilles, de forage ou d'enfoncement susceptibles de causer des dommages à des conduites de transport, leur exécution ne peut être effectuée que conformément aux dispositions d'un arrêté-type pris par le ministre de l'industrie.

**T7 - SERVITUDES AÉRONAUTIQUES : SERVITUDES A
L'EXTÉRIEUR DES ZONES DE DÉGAGEMENT
CONCERNANT LES INSTALLATIONS PARTICULIÈRES**

SERVITUDE T7

SERVITUDE AERONAUTIQUE A L'EXTERIEUR DES ZONES DE DEGAGEMENT CONCERNANT DES INSTALLATIONS PARTICULIERES

1 - GENERALITES

Législation

- Code des Transports : L.6352-1, R.6352-1 à 6
- Arrêté du 25 juillet 1990 relatif aux installations dont l'établissement à l'extérieur des zones grevées de servitudes aéronautiques de dégagement est soumis à autorisation.

Définition

À l'extérieur des zones grevées de servitudes de dégagement en application du présent titre, l'établissement de certaines installations qui, en raison de leur hauteur, pourraient constituer des obstacles à la navigation aérienne est soumis à une autorisation spéciale du ministre chargé de l'aviation civile et du ministre de la Défense.

Cette servitude s'applique sur tout le territoire national.

Gestionnaires:

1. Ministère en chargé de l'Aviation civile-DGAC-SNIA
2. Ministère en charge de la Défense

II - PROCEDURE D'INSTITUTION

Des arrêtés ministériels déterminent les installations soumises à autorisation ainsi que la liste des pièces qui doivent être annexées à la demande d'autorisation.

III - EFFETS DE LA SERVITUDE

A - CHAMP D'APPLICATION

Les installations dont l'établissement à l'extérieur des zones grevées de servitudes aéronautiques de dégagement est soumis à autorisation du ministre chargé de l'aviation civile et du ministre chargé des armées comprennent :

- a) En dehors des agglomérations, les installations dont la hauteur en un point quelconque est supérieure à 50 mètres au-dessus du niveau du sol ou de l'eau ;
- b) Dans les agglomérations, les installations dont la hauteur en un point quelconque est supérieure à 100 mètres au-dessus du niveau du sol ou de l'eau.

Sont considérées comme installations toutes constructions fixes ou mobiles.

Sont considérées comme agglomérations les localités figurant sur la carte aéronautique au 1/500 000 (ou son équivalent pour l'outre-mer) et pour lesquelles des règles de survol particulières sont mentionnées.

Ces dispositions ne sont pas applicables aux lignes électriques.

Ne peuvent être soumises à un balisage diurne et nocturne, ou à un balisage diurne ou nocturne, que les installations (y compris les lignes électriques) dont la hauteur en un point quelconque au-dessus du niveau du sol ou de l'eau est supérieure à :

- 80 mètres, en dehors des agglomérations ;

130 mètres, dans les agglomérations ;

50 mètres, dans certaines zones, ou sous certains itinéraires où les besoins de la circulation aérienne le justifient, notamment :

- les zones d'évolution liées aux aérodromes ;
- les zones montagneuses ;
- les zones dont le survol à très basse hauteur est autorisé.

Toutefois, en ce qui concerne les installations constituant des obstacles massifs (bâtiments à usage d'habitation, industriel ou artisanal), il n'est normalement pas prescrit de balisage diurne lorsque leur hauteur est inférieure à 150 mètres au-dessus du niveau du sol ou de l'eau.

Le balisage des obstacles doit être conforme aux prescriptions fixées par le ministre chargé de l'aviation civile.

B- DEMANDE D'AUTORISATION

Les demandes visant l'établissement des installations mentionnées à l'article R.244-1, et exemptées du permis de construire, à l'exception de celles relevant de la loi du 15 juin 1906 sur les distributions d'énergie et de celles pour lesquelles les arrêtés instituent des procédures spéciales, devront être adressées aux services de la DGAC (ministère de l'aviation civile) et du ministère de la défense.

DGAC : Pour les régions des Hauts-de-France et d'Ile-de-France, les demandes d'autorisations sont instruites par le SNIA NORD : DGAC/SNIA NORD/UGDS-Guichet unique urbanisme-instruction des demandes d'obstacles à la navigation aérienne-82 rue des Pyrénées-75970 PARIS CEDEX 20- Courriel : snia-urba-nord-bf@aviation-civile.gouv.fr.

Toutefois, il convient d'adresser les demandes d'accord en utilisant la plateforme du guichet unique obstacles : <https://www.ecologie.gouv.fr/guichet-unique-urbanisme-et-obstacles-circulation-aerienne>

Elles mentionneront la nature des travaux à entreprendre, leur destination, la désignation d'après les documents cadastraux des terrains sur lesquels les travaux doivent être entrepris et tous les renseignements susceptibles d'intéresser spécialement la navigation aérienne.

Si le dossier de demande est incomplet, le demandeur sera invité à produire les pièces complémentaires.

La décision doit être notifiée dans le délai de deux mois à compter de la date de dépôt de la demande ou, le cas échéant, du dépôt des pièces complémentaires.

Si la décision n'a pas été notifiée dans le délai ainsi fixé, l'autorisation est réputée accordée pour les travaux décrits dans la demande, sous réserve toutefois de se conformer aux autres dispositions législatives et réglementaires.

Lors d'une demande, l'autorisation peut être subordonnée à l'observation de conditions particulières d'implantation, de hauteur ou de balisage suivant les besoins de la navigation aérienne dans la région intéressée.

Lorsque les installations mentionnées à l'article L. 6352-1 constituent des obstacles à la navigation aérienne, leur suppression ou leur modification peut être ordonnée par décret. Les

dispositions de l'article L. 6351-5 sont dans ce cas applicables.

Les demandes d'accord sur les obstacles exemptés de permis de construire sont instruites selon les dispositions de l'article D.6352-7 du code des Transports.

C - INDEMNISATION

Le refus d'autorisation ou la subordination de l'autorisation à des conditions techniques imposées dans l'intérêt de la sécurité de la navigation aérienne ne peuvent en aucun cas ouvrir un droit à indemnité au bénéfice du demandeur.

RELATIONS AÉRIENNES

(Installations particulières)

I. - GÉNÉRALITÉS

Servitudes aéronautiques instituées pour la protection de la circulation aérienne. Servitudes à l'extérieur des zones de dégagement concernant des installations particulières.

Code de l'aviation civile, 2^e et 3^e parties, livre II, titre IV, chapitre IV, et notamment les articles R. 244-1 et D. 244-1 à D. 244-4 inclus.

Code de l'urbanisme, article L. 421-1, L. 422-1, L. 422-2, R. 421-38-13 et R. 422-8.

Arrêté interministériel du 31 juillet 1963 définissant les installations dont l'établissement à l'extérieur des zones grevées de servitudes aéronautiques de dégagement est soumis à autorisation du ministre chargé de l'aviation civile et du ministre de la défense (en cours de modification).

Arrêté du 31 décembre 1984 fixant les spécifications techniques destinées à servir de base à l'établissement des servitudes aéronautiques, à l'exclusion des servitudes radioélectriques.

Ministère chargé des transports (direction de l'aviation civile, direction de la météorologie nationale).

Ministère de la défense (direction de l'administration générale, sous-direction du domaine et de l'environnement).

II. - PROCÉDURE D'INSTITUTION

A. - PROCÉDURE

Applicable sur tout le territoire national (art. R. 244-2 du code de l'aviation civile).

Autorisation spéciale délivrée par le ministre chargé de l'aviation civile ou, en ce qui le concerne, par le ministre chargé des armées pour l'établissement de certaines installations figurant sur les listes déterminées par arrêtés ministériels intervenant après avis de la commission centrale des servitudes aéronautiques.

Les demandes visant des installations exemptées de permis de construire devront être adressées au directeur départemental de l'équipement. Récépissé en sera délivré (art. D. 244-2 du code de l'aviation civile). Pour les demandes visant des installations soumises au permis de construire, voir ci-dessous III-B-2^o, avant-dernier alinéa.

B. - INDEMNISATION

Le refus d'autorisation ou la subordination de l'autorisation à des conditions techniques imposées dans l'intérêt de la sécurité de la navigation aérienne ne peuvent en aucun cas ouvrir un droit à indemnité au bénéfice du demandeur (art. D. 244-3 du code de l'aviation civile).

C. - PUBLICITÉ

Notification, dans un délai de deux mois à compter de la date du dépôt de la demande, de la décision ministérielle accordant ou refusant le droit de procéder aux installations en cause.

Le silence de l'administration au-delà de deux mois vaut accord pour les travaux décrits dans la demande, qu'ils soient ou non soumis à permis de construire, sous réserve de se conformer aux autres dispositions législatives et réglementaires.

III. - EFFETS DE LA SERVITUDE

A. - PRÉROGATIVES DE LA PUISSANCE PUBLIQUE

1° Prérogatives exercées directement par la puissance publique

Néant.

2° Obligations de faire imposées au propriétaire

Obligation pour le propriétaire d'une installation existante constituant un danger pour la navigation aérienne de procéder, sur injonction de l'administration, à sa modification ou sa suppression.

B. - LIMITATIONS AU DROIT D'UTILISER LE SOL

1° Obligations passives

Interdiction de créer certaines installations déterminées par arrêtés ministériels qui, en raison de leur hauteur, seraient susceptibles de nuire à la navigation aérienne, et cela en dehors de zones de dégagement.

2° Droits résiduels du propriétaire

Possibilité pour le propriétaire de procéder à l'édification de telles installations, sous conditions, si elles ne sont pas soumises à l'obtention du permis de construire et à l'exception de celles relevant de la loi du 15 juin 1906 sur la distribution d'énergie et de celles pour lesquelles les arrêtés visés à l'article D. 244-1 institueront des procédures spéciales, de solliciter une autorisation à l'ingénieur en chef des ponts et chaussées du département dans lequel les installations sont situées.

La décision est notifiée dans un délai de deux mois à compter de la date de dépôt de la demande ou, le cas échéant, du dépôt des pièces complémentaires. Passé ce délai, l'autorisation est réputée accordée pour les travaux décrits dans la demande, sous réserve toutefois de se conformer aux autres dispositions législatives ou réglementaires (art. D. 244-1, alinéa 1, du code de l'aviation civile).

Si les constructions sont soumises à permis de construire et susceptibles en raison de leur emplacement et de leur hauteur de constituer un obstacle à la navigation aérienne et qu'elles sont à ce titre soumises à autorisation du ministre chargé de l'aviation civile ou de celui chargé des armées en vertu de l'article R. 244-1 du code de l'aviation civile, le permis de construire ne peut être accordé qu'avec l'accord des ministres intéressés. Cet accord est réputé donné faute de réponse dans un délai d'un mois suivant la transmission de la demande de permis de construire par l'autorité chargée de son instruction (art. R. 421-38-13 du code de l'urbanisme).

Si les travaux envisagés sont exemptés de permis de construire, mais soumis au régime de déclaration en application de l'article L. 422-2 du code de l'urbanisme, le service instructeur consulte l'autorité mentionnée à l'article R. 421-38-13 dudit code. L'autorité ainsi consultée fait connaître son opposition ou les prescriptions qu'elle demande dans un délai d'un mois à dater de la réception de la demande d'avis par l'autorité consultée. A défaut de réponse dans ce délai, elle est réputée avoir émis un avis favorable (art. R. 422-8 du code de l'urbanisme).

CODE L'AVIATION CIVILE

DISPOSITIONS PARTICULIÈRES A CERTAINES INSTALLATIONS

Art. R. 244-1 (*Décret n° 80-909 du 17 novembre 1980, art. 7-X ; décret n° 81-788 du 12 août 1981, art. 7-I*). - A l'extérieur des zones grevées de servitudes de dégagement en application du présent titre, l'établissement de certaines installations qui, en raison de leur hauteur, pourraient constituer des obstacles à la navigation aérienne est soumis à une autorisation spéciale du ministre chargé de l'aviation civile et du ministre chargé des armées.

Des arrêtés ministériels déterminent les installations soumises à autorisation.

L'autorisation peut être subordonnée à l'observation de conditions particulières d'implantation, de hauteur ou de balisage suivant les besoins de la navigation aérienne dans la région intéressée.

Lorsque les installations en cause ainsi que les installations visées par la loi du 15 juin 1906 sur les distributions d'énergie qui existent à la date du 8 janvier 1959, constituent des obstacles à la navigation aérienne, leur suppression ou leur modification peut être ordonnée par décret pris après avis de la commission visée à l'article R. 242-1.

Les dispositions de l'article R. 242-3 sont dans ce cas applicables.

Art. D. 244-1. - Les arrêtés ministériels prévus à l'article R. 244-1 pour définir les installations soumises à autorisation à l'extérieur des zones grevées de servitudes de dégagement seront pris après avis de la commission centrale des servitudes aéronautiques.

Art. D. 244-2. - Les demandes visant l'établissement des installations mentionnées à l'article D. 244-1, et exemptées du permis de construire, à l'exception de celles relevant de la loi du 15 juin 1906 sur les distributions d'énergie et de celles pour lesquelles les arrêtés visés à l'article précédent institueront des procédures spéciales, devront être adressées à l'ingénieur en chef des ponts et chaussées du département dans lequel les installations sont situées. Récépissé en sera délivré.

Elles mentionneront la nature des travaux à entreprendre, leur destination, la désignation d'après les documents cadastraux des terrains sur lesquels les travaux doivent être entrepris et tous les renseignements susceptibles d'intéresser spécialement la navigation aérienne.

Si le dossier de demande est incomplet, le demandeur sera invité à produire les pièces complémentaires.

La décision doit être notifiée dans le délai de deux mois à compter de la date de dépôt de la demande ou, le cas échéant, du dépôt des pièces complémentaires.

Si la décision n'a pas été notifiée dans le délai ainsi fixé, l'autorisation est réputée accordée pour les travaux décrits dans la demande, sous réserve toutefois de se conformer aux autres dispositions législatives et réglementaires.

Art. D. 244-3. - Le refus d'autorisation ou la subordination de l'autorisation à des conditions techniques imposées dans l'intérêt de la sécurité de la navigation aérienne ne peuvent en aucun cas ouvrir un droit à indemnité au bénéfice du demandeur.

Art. D. 244-4 (*Décret n° 80-562 du 18 juillet 1980, art. 2*). - Les décrets visant à ordonner la suppression ou la modification d'installations constituant des obstacles à la navigation aérienne dans les conditions prévues au quatrième alinéa de l'article R. 244-1 sont pris après avis de la commission centrale des servitudes aéronautiques et contresignés par le ministre chargé de l'aviation civile et par les ministres intéressés.



RÉVISION DU PLAN LOCAL D'URBANISME

24U23

Rendu exécutoire



PLAN DES SERVITUDES

Date d'origine :
Juillet 2025

6b

ARRET du Projet - Dossier annexé à la
délibération municipale du 21 juillet 2025

APPROBATION - Dossier annexé à la
délibération municipale du

Urbanistes :

Mandataire : ARVAL

Agence d'Urbanisme ARVAL
Sarl MATHIEU - THIMONIER - CARRAUD
3 bis, Place de la République - 60800 CREPY-EN-VALOIS
Téléphone : 03 44 94 72 16 - Fax : 03 44 94 72 01
Courriel : nicolas.thimonier@arval-archi.fr

Equipe d'étude :

N. Thimonier (Géog-Urb), M. Danse (Géog-Urb)

Participation financière : Conseil Départemental de l'Oise



SERVITUDES D'UTILITÉ PUBLIQUE

Date d'impression : 09/07/2025
12:26:50



Fond photos aériennes

Aucune légende n'est disponible pour cette donnée.

Limite communale



EPCI



Limite départementale



(I3) Réseau de Transport de Gaz (partiel)



(AS1) Périmètre de protection Eloigné captage



(AS1) Périmètre de protection Rapproché captage

